

PROF. GIOVANNI TONSO

Insegnante nel R. Istituto Tecnico G. Sommeiller  
e nella R. Scuola Tecnica G. Lagrange  
di TORINO

MODELLI DI CALLIGRAFIA

per le Scuole medie - Tecniche  
Normali e Commerciali

Edizione interamente rifatta

XXXIII Tavole

Pubblicazione  
premiata colle più alte onorificenze  
alle Esposizioni internazionali e mondiali di  
Parigi - Genova - Chicago - Bruxelles  
Torino 1898 - fuori concorso  
Membro del Giuri

Prezzo L. 1,75.

LITOGRAFIA DOYEN di L. SIMONDEZZI  
TORINO

CONCESSIONARIA DELLE OPERE  
DEL PROF. CAU. GIOVANNI TONSO

# LA CALLIGRAFIA è l'Arte del bello scrivere, cioè l'Arte che insegna a vergare con precisione ed eleganza i vari caratteri che si conoscono.

Il Chiar.<sup>mo</sup> Prof. P. VECCHIA volendo, nel suo trattato di pedagogia, dimostrare l'utilità e l'importanza dell'insegnamento della Calligrafia nelle scuole, scriveva  
"Una bella scrittura è l'ornamento di una buona educazione, siccome una lingua forbita è il decoro degli egregi pensieri",

## → REGOLE ←

Per ottenere buoni risultati dallo studio della Calligrafia è necessario in primo luogo rammentare come debbano essere il banco, la sedia o panca e la luce;

Il banco o tavolino, deve avere preferibilmente il piano orizzontale ed essere di un'altezza proporzionata alla statura dello scrivente, in modo che il petto del medesimo, stando seduto, s'innalzi sopra il piano del tavolino suddetto;

La panca o sedia sia di un'altezza proporzionata al banco, così che la persona possa trovarsi nelle condizioni sopradette, e insieme i piedi tocchino il pavimento o la pedana.

La luce sia nè troppo intensa, nè troppo debole e si riceva possibilmente dalla sinistra.

Importantissime poi sono le regole che riguardano la **Positura della persona**, la **impugnatura della penna** e la **Posizione del quaderno**.

Sulla *Positura della persona* si osserverà:

- 1° Che il petto di chi scrive sia un poco discosto dal banco o tavolino, affinché ne sia liberissima la respirazione;
- 2° Che la gamba sinistra avanzi alquanto la destra e che quest'ultima rimanga in direzione verticale;
- 3° Che l'antibraccio sinistro poggi interamente sul banco, eccetto il gomito, affinché l'antibraccio destro sia libero ne' suoi movimenti; esso poggerà soltanto per due terzi e poco discosto dal fianco (da 10 a 15 cm. circa);
- 4° Che la testa sia leggermente inclinata a sinistra per vedere facilmente l'azione della penna;
- 5° Che la mano sinistra tenga ferma la carta coll'estremità delle dita;

Per quanto si riferisce alla *impugnatura della penna* è necessario rammentare:

- 1° Che le dita pollice e medio sostengano la penna e che l'indice, allungandosi sul cannello unitamente al medio, segua i due primi nei movimenti discendenti e rimontanti;
- 2° Che il pollice, colla sua estremità sul cannello, si trovi di contro alla prima falange del dito indice;
- 3° Che le dita anulare e mignolo, seguendo gli altri, siano ripiegati lievemente in dentro, perchè abbiano a scorrere liberamente sulla carta sostenendo la palma della mano;
- 4° Che l'asticciuola sorga fra la seconda e la terza falange del dito indice, ed in perfetta direzione della spalla destra quando trattisi delle scritture inclinate, pure verso destra, da eseguirsi a punta acuta.

La *posizione del quaderno* cambia a seconda della inclinazione della scrittura. Per i caratteri *Inglese*, *Corsivo*, *Italiano* e *Coulé*, il quaderno o la carta segue sempre in senso opposto l'inclinazione della scrittura. Volendo ad es. dare al carattere *Inglese* una pendenza di 45 gradi, s'inclinerà pure il lato sinistro del foglio su cui si scrive di 45 gradi verso sinistra.

Quando poi, sulla carta, vi fossero tracciate delle oblique indicanti la pendenza della scrittura, esse dovranno costantemente trovarsi in direzione perpendicolare al lato inferiore del banco.

Per le scritture perpendicolari (*Rotonde e Gotiche*) l'antibraccio destro poggerà pure sul banco di fronte al sinistro, ma entrambi molto più discosti dal corpo.

Il quaderno deve stare in senso orizzontale di fronte allo scrivente ed in guisa che il lato inferiore del quaderno medesimo sia parallelo a quello del tavolo. L'asticciuola, in ultimo, sorgerà in direzione obliqua verso destra, perchè il becco della penna si trovi nella direzione di 45 gradi.

## VOCABOLI TECNICI PER LA CALLIGRAFIA.

**Margine.** — È lo spazio bianco dentro al quale è come inquadrata una pagina di scrittura. Vi sono quattro sorta di margini, e, dalla loro posizione, si qualificano per margine superiore, margine inferiore, margine sinistro e margine destro.

**Allineamenti.** — Sono le due linee orizzontali che determinano l'altezza delle aste o delle lettere minori; ed il primo, partendo dall'alto, dicesi allineamento superiore, ed allineamento inferiore il secondo.

**Interlineo.** — Chiamasi lo spazio compreso tra due righe di scritto.

**Parallelismo.** — È l'uniformità di inclinazione che si deve ottenere per qualsiasi scrittura.

**Iniziamiento.** — È il punto che dà principio alla lettera.

**Asta.** — È quel tratto che segna il più breve cammino tra due punti, mantenendo un'eguale pressione dal principio alla fine.

**Fili o filetti.** — Sono i tratti sottili discendenti o rimontanti. — Ci sono tre sorta di filetti: il filo d'iniziamiento, il nesso ed il finale.

Il filo d'iniziamiento trovasi in principio di lettera; il filetto-nesso distinguesi anche col nome di attaccatura o di collegamento; il filetto finale è il tratto sottile di complemento o d'una lettera sola o d'una parola.

**Risvolti.** — Sono quelle parti di lettere mistilinee che si curvano sull'allineamento superiore, alla base, o sui due allineamenti contemporaneamente.

**Pieno perfetto.** — Determina l'esatta grossezza dell'asta e segna la maggior pressione della scrittura

**Pieno nascente.** — Trovasi nelle mistilinee col risvolto superiore a sinistra.

**Pieno morente.** — È segnato nelle mistilinee che hanno il risvolto alla base a destra.

**Corpo di scrittura.** — È lo spazio compreso fra i due allineamenti che determinano l'altezza delle lettere minori.

**Punto, capocchia o bottone.** — È la piccola parte di iniziamento delle lettere *c, x, t* e il tratto complementare delle lettere *i, a, u, n*.

**Archi.** — Sono le parti superiori ed inferiori delle lettere curvilinee.

**Capi.** — Sono quegli elementi che si prolungano superiormente al Corpo di Scrittura delle lettere minori. Essi si dividono in *semplici* ed *anellati*. — Sono semplici quando figurano ad asta tronca; anellati se muniti di filo ascendente intersecantesi sull'allineamento superiore colla parte discendente.

**Fibbia-Occhiello od Anellature.** — È l'apertura dei capi anellati.

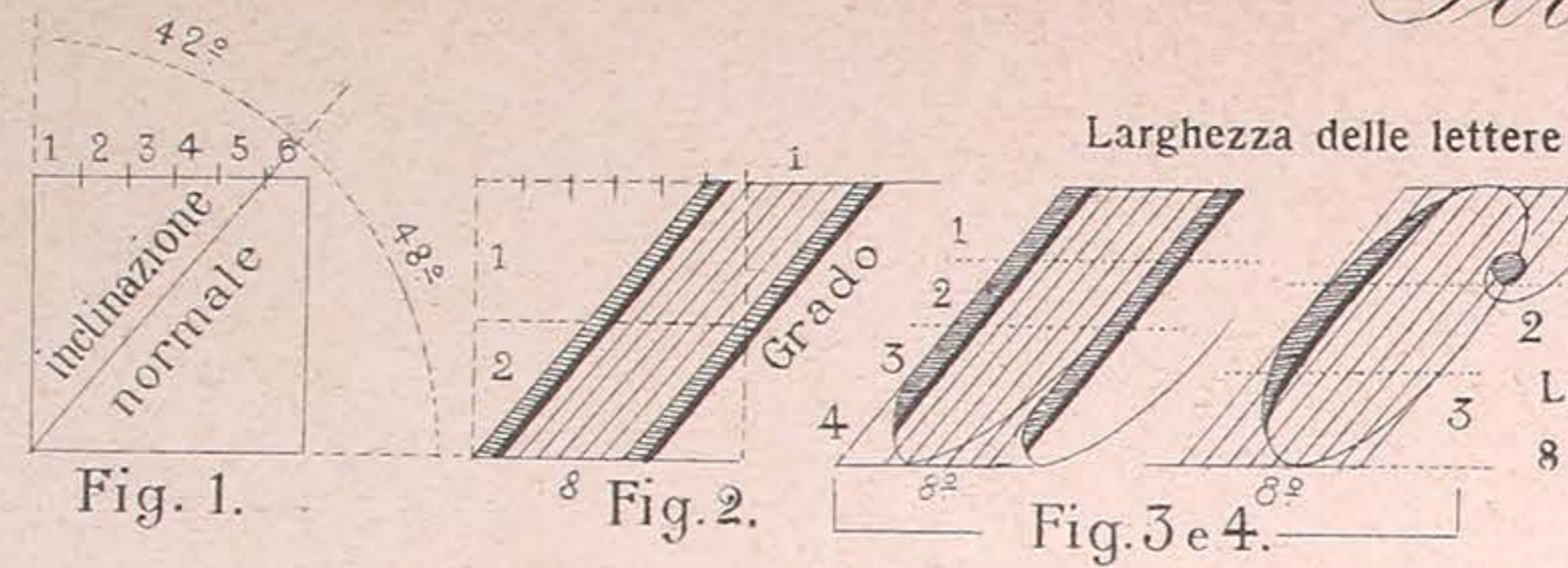
**Gambi.** — Sono i tratti che si prolungano al disotto della base delle lettere minori. I gambi, come i capi, si dividono essi pure in *semplici* ed in *anellati*.

Scienze e Lettere - PENNE JOHN MITCHELL'S N. 0138 extra-fine - PERRY N. 111.



# Scrittura Inglese posata

Falsariga N. 3.



L'inclinazione normale della Scrittura inglese è determinata dall'obliqua che passa ai 5/6 del lato superiore di un quadrato (Fig. 1a).  
 Il grado Calligrafico è l'ottava parte di un parallelogramma corrispondente alla metà di un rombo. — Fig. 2a —  
 Le Lettere mistilinee formate da due elementi come la u, e la n, e le curvilinee derivate dalla radicale o misurano in larghezza 8 gradi. (Fig. 3a e 4a).

Le aste determinano il grado calligrafico detto anche pieno perfetto

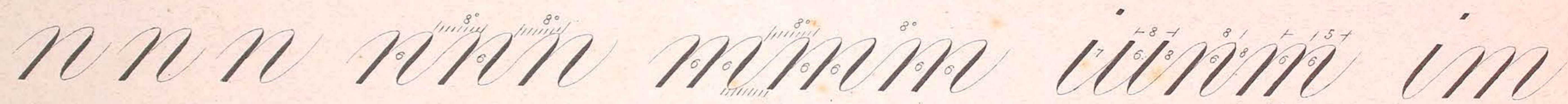
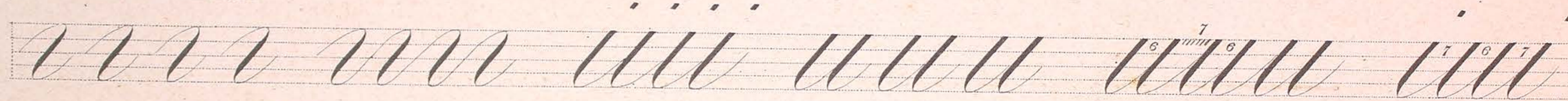
## ELEMENTI E LETTERE MISTILINEE MEDIE



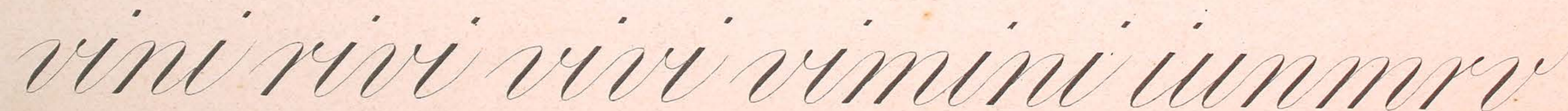
Per le aste si raccomanda uniformità nel pieno perfetto, nelle distanze e nell'inclinazione.

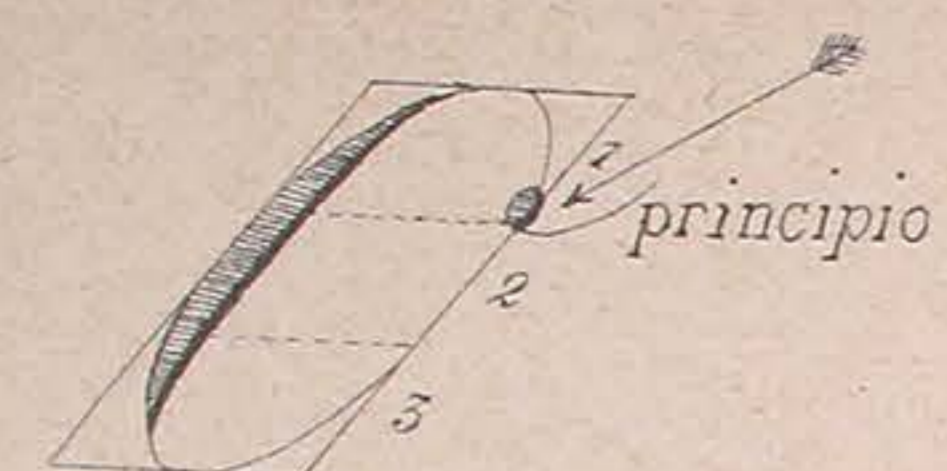
All'ultimo quarto è descritto il pieno morente.

Al primo quarto è descritto il pieno nascente.

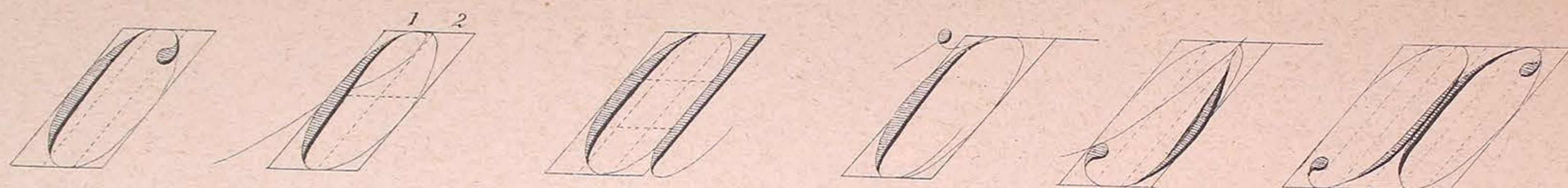


Le radicali delle lettere mistilinee sono *i-n*





radicale



LETTERE MEDIE CURVILINEE

cccc dddd cccc eeee cene invece

La lettera o è radicale delle curvilinee

oooo dddd omonimo maniera

encomio acconcio ammucicare

vvvv incorriere in errore

ssss xxxxx assioma exercices

a scienza si unisca coscienza

174 069 235-8-1234567-890

semplici o ad asta retta.

LETTERE ASCENDENTI

1 corpo 1/2  
 8 mm  
 tttt atto autentico dddd dedica  
 2 corpi

2 corpi 1/2  
 8 mm  
 ll ll bb bb libbra hhh h kkk k kilo  
 2 corpi 1/2

liberale automobile chiacchiere

libertà va cercando ch'è sì cara

DISCENDENTI SEMPLICI

8 mm  
 2 corpi  
 ppp pioppo qqq questionario  
 2 corpi

non cade quercia per un colpo

2 corpi e 1/2  
8 mm.
*ff yy gg zz jeri yard garza*
2 corpi e 1/2

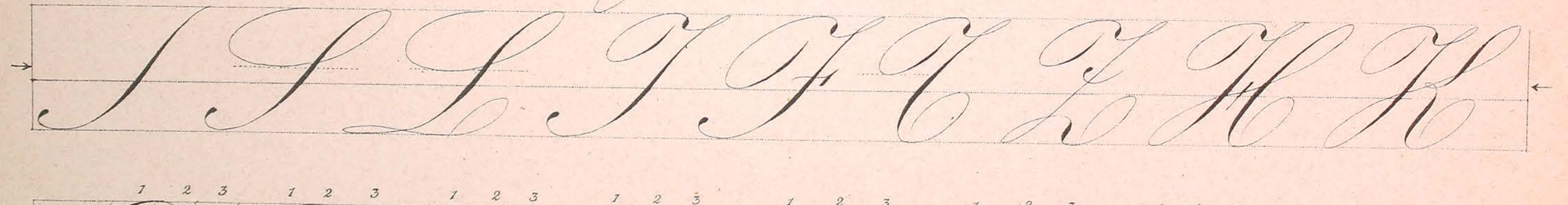
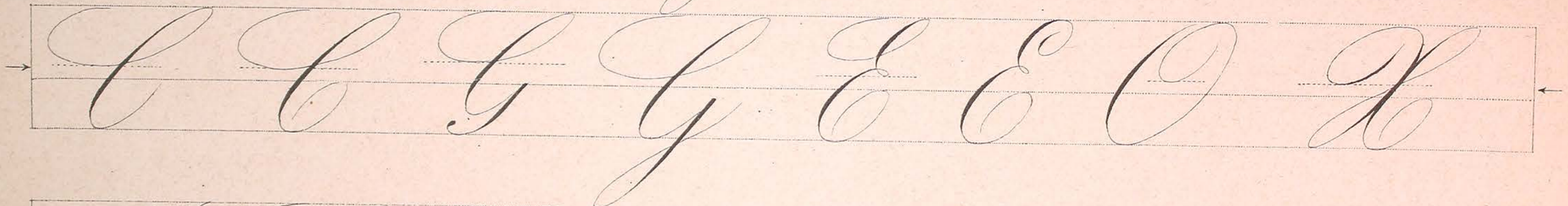
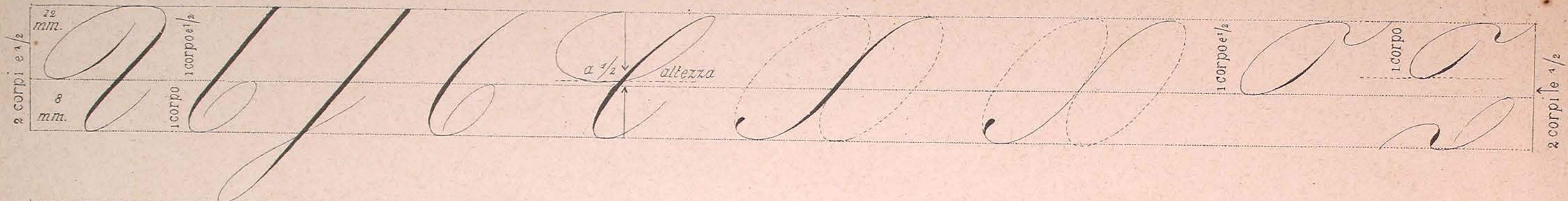
*havvi piu' guai che allegrezza*

MAGGIORI

4 corpi  
8 mm.
*ff-fff affari sss riflessione*
4 corpi

*affittie interessi non dormono*

12 mm.  
8 mm.  
12 mm.
*abcdefghijklmnopqrstuvwxyzz*
12 mm.  
8 mm.  
12 mm.





9  
mm.  
6  
mm.  
9  
mm.

Virgilio Ugo Young Napier Watt  
Carducci Grossi Eulero Orfeo Kimo  
Spagna Liegi Italia Francia Tito  
Zanribar Hohenrollern Karlsbad  
Della Pura Boccardo Rapisardi  
Quincy Alardi Newton Milton

Questi esercizi di applicazione si potranno convenientemente alternare con quegli altri speciali sulle lettere maiuscole.

A B C D E F G H I J  
K L M N O P Q R S T

La Madre è la poesia della vita; la sola memoria della madre è bastata in dati casi a sorreggere, a ritemperare uno spirito debole e titubante. - ., ; : ! ? ( „ - ” ) ’ , ^

1 2 3 4 5 U V W X Y Z 6 7 8 9 0

[ 6 mm. ] a b c d e f g h i j k l m n o p q r s t u v w x y z

Per i corpi di scrittura mezzana e fine si consigliano le Penne Perry N. 81 - 82 - 27 extra fine o le Mitschell's N. 0305.

# Italia.

8

Falsariga N. 6.

2 mm.

□ Italia, Italia! Dalle Alpi per l'Appennino a due mari; su  
la riviera ligure, in riva ai fiumi e ai laghi piemontesi e lombardi;  
via per i colli d'Emilia e Toscana; e per il Ticino ridente, e per  
l'Umbria serena, e per la Comarca solenne; e per li rigidi e  
fluidi Abruzzi, e per la Campania e la Puglia ubertose; e per  
la selvosa Calabria, e nell'isola bella del sole, e nella severa isola  
dei nuraghi; dovunque, con lo spirito di Gracco la forza di Cesare  
marco dell'impronta di Roma, signora della civiltà mediter-  
ranea, la fusione degli elementi liguri, iberi, umbri, etruschi, galli,  
latini, osci, siculi e greci; dovunque e per tutto, Italia, Italia!  
Ogni regione è un focolare, ogni città un altare! - G. Carducci.

<sup>3</sup>mm. [ uuuuuu iiiiii uuuuuu iiii iiii uuuuuu  
 mmmmm vvvvvv nnnnnn mmmmm nnnnnn  
 iunniun minimum minium rrrrrrrrrrrr vvvvvvvv  
 wwwww iunmrw rivi invii rivivi vini vimini ivi  
 ccccccccc eeeeeeee cenni vece rinvenire ricevere  
 ooooooooo aaaaaa acconcio economia accorare  
 rrrrrrrr rrrrrrrrrrrr rincarare rozzeria raziocinio  
 ssssssss xxxxxxxx ceoarsa ossessione examen

corpi 2 1/2 UUUUUUUU 4444444 i contrari si toccano - attività  
 corpi 2 1/2 dddddd DDDDD DDDDD un duro Destino indurisce.  
 corpi 3 LLLLL bbbbbbb hhhhhh kkkkkkk kalos kilo  
 al buono tutto è bene - braccio debole non entra in mischia  
 chi cambia lato, cambia stato - chiusura Dei conti  
 corpi 2 1/2 pppppppp qqqqqqq tempo perduto non si riacquista.

3 corpi [ j j j j j j j j y y y y y y g g g g g g z z z z z z z z jattanna

hockey yacht gagliardo arazzo ffff ffff pspsps

non la fortuna, bensì il lavoro fa l'uomo felice.

nessun giorno sia da te vissuto inutilmente.

5 corpi [ 1 2 3 4 5 a b c d e f g h i j k l m n o p q r s t u v w x y z 6 7 8 9 0

Aia le scoperte e le innovazioni scientifiche il

telefono è la più tangibile. - L'umanità si abitua

alle meraviglie che finiscono per lasciarla indiffe-

rente. - spesso nella fronte il cuor si legge.

3  
corpi

V V V Y W W W - C C G G G E O

I I - J J F F F T T - V W H H H K

A A N M - D I B R B R R R B R

\* Vistola Ural Weser Yssel Nelson Missouri

Columbia Congo Gange Gambia Elba Ogove Senna

Loira Tenissei Flinders Fitzroy Camigi Tioge T

Zambese Volga Wabash Hudson Kara Kennebec

Abai Arkansas Niger Murray Danubio Potomac

Burdekin Reno Rio Grande Reno Qua Xucar

(\*) Nomi di alcuni principali Fiumi del Globo.

## Falsariga N. 6.

A A B B B C D E F F F G G H I K  
 L L M M Speranza lusinghiera, N O P  
 Q R S R Fosti la prima a nascere R S T T U  
 1 2 3 4 5 6 7 8 9 0 Sei l'ultima a morir 1 2 3 4 5 6 7 8 9 0  
 V W W W X Y Z

Fra le donne di genio italiane, le quali si possono citare senza esita-  
 zione insieme alle creature sovrane, ricordiamo Maria Gaetana  
 Agnesi matematica e poliglotta altissima; Vittoria Colonna,  
 Veronica Gambara, Gaspara Stampa e Giannina Milli,  
 poetesse di Guido e scrittrici famose e fra le modernissime, la triade  
 luminosa Annie Vivanti, Ada Negri e Alinda Brunamonti.

## Artisti d'altri tempi.

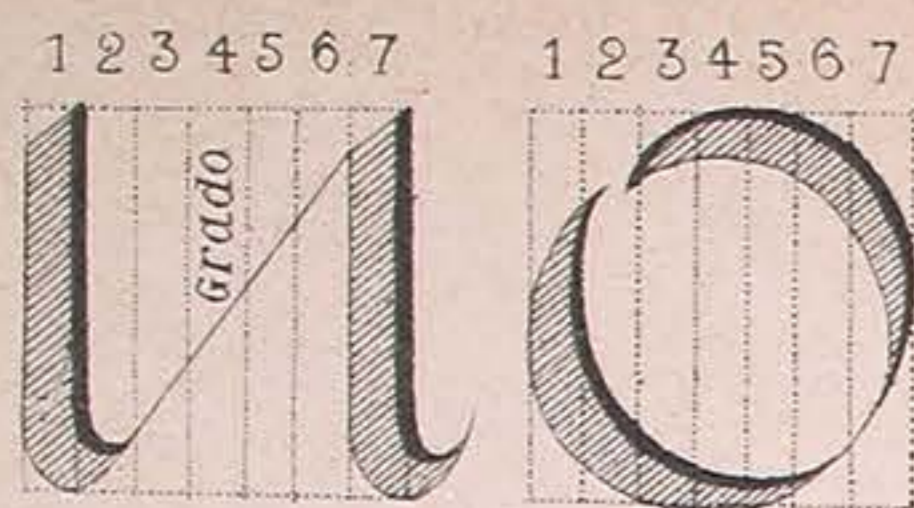
Bei tempi per l'arte italiana, quando dalle Fiandre, dalla Spagna, dalla Germania, dal Portogallo, dalla Francia, dalla Svezia, accorrevano qua i giovani pittori e gli scultori ad imparare a Roma, a Firenze, a Venezia, in ogni angolo insomma d'Italia, perchè non c'è angolo d'Italia dove i nostri padri non abbiano lasciato miracoli del loro ingegno, quasi divinità che passando sulla terra dispensano grazie. E quei giovani pittori stranieri erano Velasquez, Nicola Pussin, il divino Murillo, Berruquette, Van Dyck e mille altri, e ritornando alle loro patrie offrivano tele superbe e inestimabili, di sopra alle quali, come da un nimbo di paradiso, uscivano voci che pareva dicessero: « Ci ha fatte l'Italia! » — Sotto la guida del Ghirlandajo, del Bellino, del Verrocchio, del Perugino, dei fratelli Caracci, si preparavano all'immortalità Leonardo e Tiziano, Michelangelo e Raffaello e il Domenichino.

Falsariga N. 6.



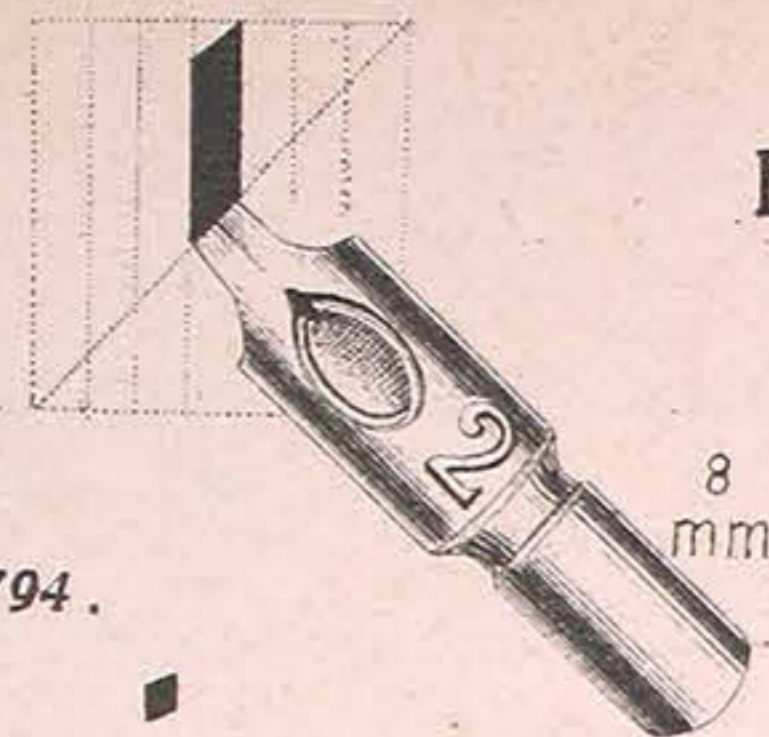
SCRITTURA ROTONDA

Falsariga N. 2.



Quadrato

PENNA PERRY N. 794.



ELEMENTI

Lettere medie ed applicazioni analoghe

8 mm. UUUU - CC - ee - ciue - oo - aa  
 oucia - vv - vv - vivo - vivace  
 vinco - zz - zz - zato - azzimo  
 vezzo - dd - x - exes - screzio

Ascendenti semplici ed anelate.

PENNA PERRY N. 793. Falsariga N. 5.

6 mm. tt - attività - dd - disdetta - dd - dado  
 9 mm. ll - littorale - bb - bilancio - bb - chiusa  
 6 mm. kk - kirsche - bibliotecario - dubitabile

7 mm. 1.74 - 069 - 235 - 8 - 1234567890

6 mm pp papiro qq quesito jj yy joyeux 2 corpi 1/2  
 6 mm  
 3 mm  
 9 mm  
 6 mm gg guglia zz olezzo ss ss affisso 4 corpi  
 6 mm  
 3 mm  
 3 mm  
 abc ddesghijklmno pqrstuvwxyzz

LETTERE MAIUSCOLE DIVISE IN SERIE GRADUALI

9 mm C G O A E S L H - J F T Z 2 corpi 1/2  
 6 mm  
 3 mm  
 H K - U Y - V W X G N  
 P B R O - B R B R - Q A

Alcune lettere maiuscole sono formate da due o più elementi, e i piccoli numeri ne indicano l'ordine della tracciatura.

9  
mm.  
6  
mm.  
9  
mm.

Cesare Giulio Olindo Annalia

Ewald Sellier Lelio Hugo Ibsen

Figuier Thiers Zenno Keplero

Ugo Yao Verdi Walter Cutò

Nelson Massèi Pascal Biot

Rossini D'Annunzio Quental

mm  
3,5

A B C D E F G H I K L M N O P

Q R S T U V W X Y Z

a b c d e f g h i j k l m n o p q r s t u v w x y z

1 2 3 4 5

6 7 8 9 0

Per la scrittura Inglese fine, Penne Perry N. 25.

## La Calligrafia

Mitchell's N. 0305. Falsariga N. 6.

come tutte le arti e le scienze, ebbe non pochi valenti cultori. Fra i maestri che meglio si distinsero nell'Arte di scrivere e che lasciarono buona ricordanza colle loro opere geniali, vanno annoverati: Alunno, Buttherwort, Barou, Barbèdor, Cresci, Colliard, Carstairs, Champion, Decaroli, Delbarre, Fontaine, Giarrè, Huët de Costes, Langford, Lesgret, Pacioli, Palatino, Martuscelli, Paillassou, Quintilliano, Rossignol, Royllet, Ruinetti, Sauvage, Scalino, Saintommer, Tomkins, Thompson, Vespasiano, Villa.

## Modello di Ricevuta.

### Scopi della Ricevuta

La breve scrittura con la quale si dichiara di aver ricevuto da una determinata persona, danaro o altra cosa si addimanda ricevuta.

La Ricevuta fa fede della consegna regolare delle somme e delle cose in essa indicate alla persona che la sottoscrive.

Io sottoscritto dichiaro di avere ricevuto dal signor Francesco Cattaneo d'ordine e per conto del signor Luigi Savaggi di Venezia, la somma di lire trecento (L. 300), a saldo della mia fattura in data 1° gennaio 1907.

La presente ricevuta si rilascia in duplo al detto signor Cattaneo, da valere però ad un solo effetto.

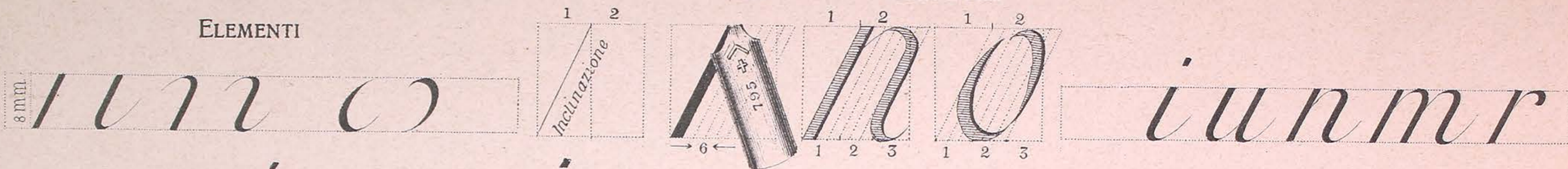
Torino, 15 maggio 1907.

Eugenio Cantonil

Falsariga N. 3.

PENNE PERRY N. 793.

ELEMENTI



*muri numi ce o a v w s x z sx*  
*convenienza senseria exuser*

Falsariga N. 1.

Le lettere ascendenti avranno una totale altezza di 2 corpi e un taglio di penna, eccetto la *d* che misurerà 2 corpi e la *t* 1 corpo e mezzo.

PENNE PERRY N. 793.

*tt dd disdetta ll bb laberinto bk bacheca*  
*pp qq jj yy gg quadruplo equipaggi*

Le lettere *p* e *q* misureranno complessivamente 2 corpi e 1 taglio di penna; se la *p* si eseguisce curva misurerà 2 corpi e mezzo.

*ff fffff ssssss sosforo suffisso sessione*

La *f* tronca alla base equivale in lunghezza a 3 corpi e mezzo ed a 4 corpi se sarà curvata inferiormente a sinistra, e così dicasi per la *s* lunga.

*abcdefghijklmnopqrstuvwxyz*

*174-069-255-8 1234567890*

5  
mm.

C G O - J F T Z H K - S L B  
 U Y - V W - N M X - A N M  
 Campobasso O L B R D Q Girgenti  
 Exilles Ormea Iglesias Fabriano Terni  
 Zoagli Halifax Krefeld Scilla Loano  
 Umbria Yonne Varese Walker Novi  
 Mako Xeres Adua Nancy Mantova  
 Dakar Lorto Rico Bebra Dora Quito

# Saggio di applicazione.

Lo scrivere è quell'arte meravigliosa per la quale si esprime ogni concetto e si dimostra in figura esteriore l'interiore pensiero nostro, col mezzo delle lettere di un alfabeto.

A B C D E F G H I K L M N O P Q  
 Lavoro, Perseveranza, Risparmio.

Molte cose il tempo cura che la ragion non sana.

1 2 3 4 5 R S T U V W X Y Z 6 7 8 9 0

SCRITTURA

Le ascendenti occhiellate e discendenti misurano 2 corpi e mezzo

COULÉE

(1) abcdefghijklmnopqrstuvwxyz

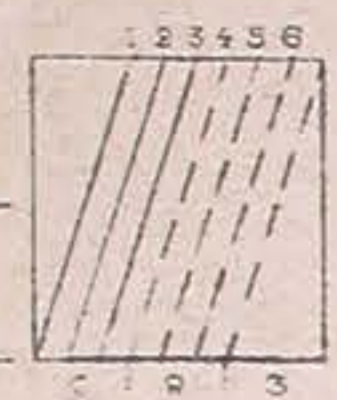

(1) Le maiuscole della scrittura Coulée sono quelle stesse dell'Italiana.


PENNE PERRY N. 792-791-81 extra-fine





STAMPATELLA INCLINATA DETTA ALDINA

Falsariga N. 5



*l-l-l-l i-u-n-m-r-v-w - numi-rinvi*


*c) c e o a x s z riconoscenza assioma*

*t-l-b-d-h-k-torbido-chilo - j-y-p-q-g-f-poggio*


*abcdefghijklmnopqrstuvwxy z &*


*ILFEHTK JU CGOQ DPBR AVWY*

*174 069 Z X N M S 2335 8*

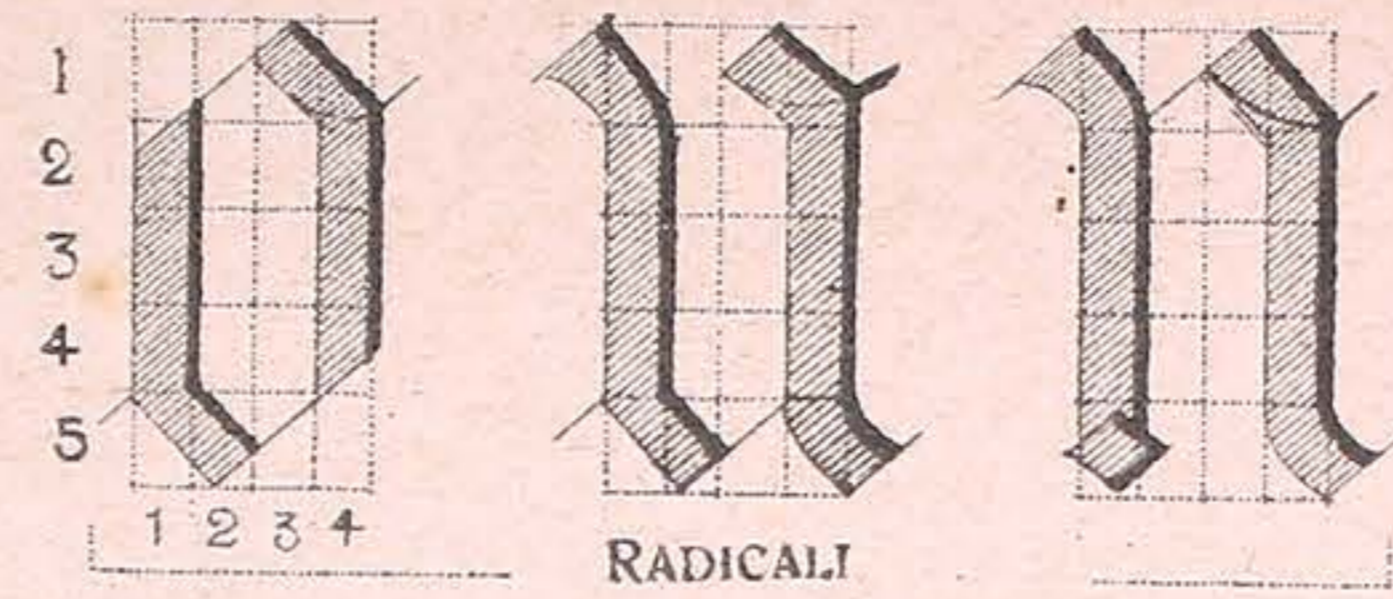
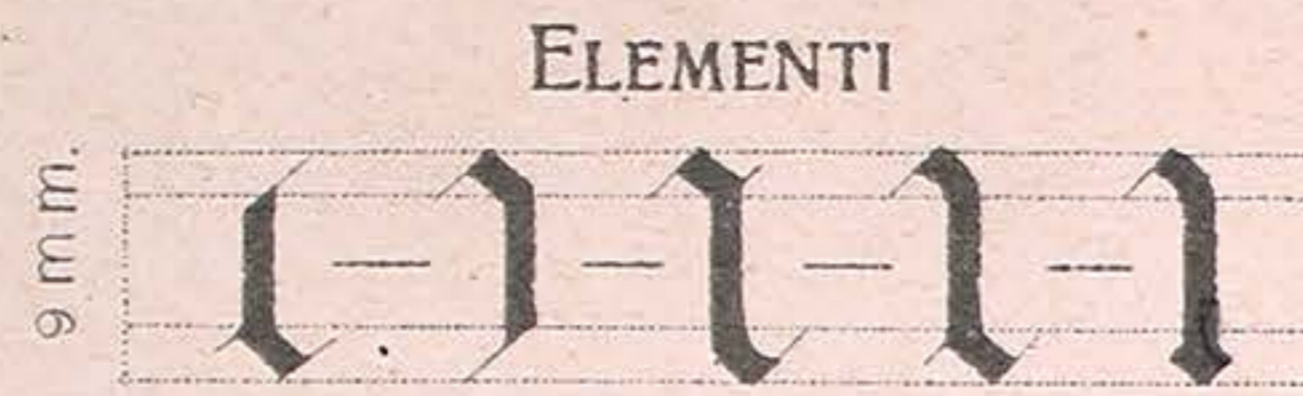
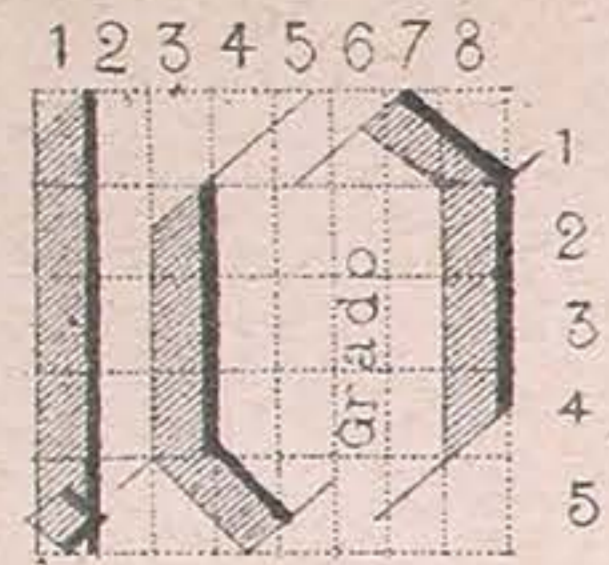
Falsariga N. 3

*Arnaldo Baiardo Chamillard Diocleziano Edmondo Faraday  
 Giacosa Humboldt Ibsen Jacquard Kossuth Leonida Maffei  
 Napoleone Ovidio Paisiello Quental Robespierre Settembrini  
 Thompson Ugolino Verrocchio Wagner Ximenes Ydeles Zola*

*1 2 3 4 5 ABCDEFGHIJKLMNOPQRSTUVWXYZ 6 7 8 9 0*

Falsariga N. 2

PENNA PERRY N. 794



c-e-i-r-ceri

9 mm. r-v-o-voix-a-u-n-w m-annuario

z-s-screzio numerazione revoca

1 corpo e 1/2 t-t d-ritardo 1 corpo e 3/4 t-b-h-k-t d t b h k baldo

l-7-4-obg-cocchio-kalos-2-3-5-8-8

1 corpo e 2/3 p-q-perequazione-j-y-g-z-jockey

abcdefghijklmnopqrstuvwxyz

1 2 3 4 5 6 7 8 9 0

$\frac{3}{4}$   
 $\frac{7}{mm}$

X V U N Y W - P R - O D N M - J F

$\frac{2}{3}$   $\frac{2}{3}$

$\frac{3}{4}$   
 $\frac{7}{mm}$

I H K B - C E G T Q A - J S A S

Alberti Buonarroti Canova Daddi Este  
 Giesole Giotto Heine Imola Keane Liberi  
 Morelli Pardi Orcagna Palladio Quadri  
 Raffaello Sansovino Tintoretto Albertini  
 Vasari Walter Timenes York Dosimo

1 2 3 4 5 6 7 8 9 0

# Stato Patrimoniale

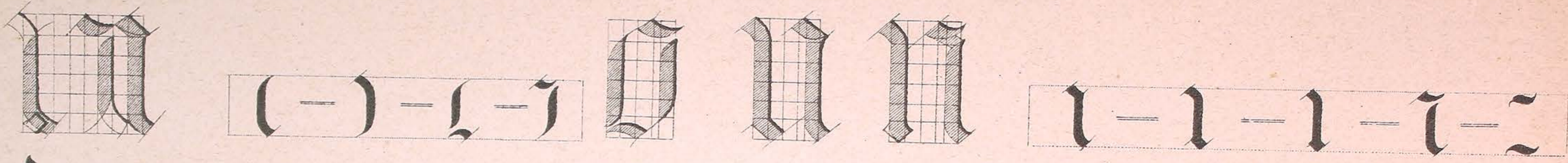
della Ditta Cauti Dina e Fano di Torino  
al 1° Gennaio 1907

Attivo.

Passivo.

Denaro in Cassa	L. 22300	Debiti in Conto corrente:	
Fondi Pubblici:	63860	verso Carlo Colombi	L. 1900
Rendita italiana 5% a 103		„ Giorgio Prato	„ 1400
Crediti in Conto corrente:		Cambiali passive:	
verso Luigi Gandini	1800	Taghero all'ordine M. Gustavi	
„ Remo Camandona	2500	al 15 Febbraio	„ 6900
Mobilio	3750		
		Totale passività	L. 10200
		Sostanza netta	L. 84010
Totale attività	L. 94210		L. 94210

RADICALI



9 mm i i-r-v v-n n-u-u-m m-w w-c-c-e-e-o o-a a

9 mm x-s-z - inverno aurora riconoscenza

1/2 9 mm t t-<sup>4/5</sup>l l-ff-b b-h h k-d d-<sup>3/4</sup>c cultura fabbro

4/5 9 mm chiosco chiudenda-fff-fissativo

9 mm 3/4 p p-q q-quadruplo j v-g g-z-z-grazia

9 mm 4/5 3/4 abcdefghijklmnopqrstuvwxyz

$\frac{4}{5}$   
 7 mm  
 I J K L M N O P Q R S T U

7 mm  
 V W X Y Z

7 mm  
 1 2 3 4 5 6 7 8 9 10 11 12

India Iano Iario Ilba Iavre I

Cairo Grecia Oxford Quito Tago

Xucar Xiso Xiri Xibo Xilo Xילו

Xau Xabia Xega Xoce Xug Xile

CARATTERI DI STAMPA

Romano moderno

I L F E T H J U C G O Q D P B R V A W X

1 7 4 0 6 9 Y K Z N M S 2 3 5 8

t l i r f j u n h m e e o b p d q a g v w x y k z s

Romano antico

I L F E T H J U C G O Q D P B R V A W Y X K

1 7 4 0 6 9 Z N M S 2 3 5 8

t l i r f j u n h m e e o b p d q a g v w y x k z s

Romano affilato semplice

A B C D E F G H I J K L M N O P Q R S T U V W X Y Z

1 2 3 4 5 a b c d e f g h i j k l m n o p q r s t u v w x y z 6 7 8 9 0

Romano affilato fantasia

A B C D E F G H I J K L M N O P Q R S T U V W X Y Z

1 2 3 4 5 a b c d e f g h i j k l m n o p q r s t u v w y z 6 6 7 8 9 0

CARATTERI DI STAMPA

Romano a basi semplici

1 2 3 4 5 abcdefghijklmnopqrstuvwxyz 6 7 8 9 0  
A B C D E F G H I K L M N O P Q R S T U V W X Y Z

Romano a bastoni

abcdefghijklmnopqrstuvwxyz

A B C D E F G H I J K L M N O P Q R S T U V W X Y Z

Romano a basi doppie

abcdefghijklmnopqrstuvwxyz

A B C D E F G H I J K L M N O P Q R S T U V W X Y Z

Romano a basi curve

A B C D E F G H I J K L M N O P Q R S T U V W

abcdefghijklmnopqrstuvwxyz

1 2 3 4 5 6 7 8 9 0



R. Scuola Tecnica Giuseppe Lagrange in Torino

Anno scolastico 1907 - 908

III Classe  Terzo Trimestre  Sezione A

Candido Beniamino

Prova di Calligrafia

Scrittura Corsiva

Scrittura Inglese

CARATTERI DI INTESTAZIONE

Rotondo - Stampatello Aldino

 Gotici

- Italiano e Coulé - Romano

# Cielo e Mare

*Con altissima voce l' Oceano  
Ruggendo esprime al CIEL questo lamento:*

— Son stanco de la vita. Io sotto irvano  
Contro la TERRA e con tuo figlio, il VENTO.  
Ti chiedo, o Ciel, la morte o pur la pace.—

Ma il Cielo non ascolta la preghiera.  
Il Ciel sorride al Mar, sorride e tace;  
O si fa scuro e manda la bufera.

*Adolfo Padovan*

Scruttura Corsiva Tedesca

a b c d e f g h i j k l m n o p q r s t u v w x y z

W H I J K L M N O P Q R S T U V

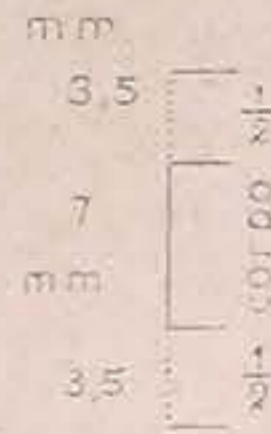
A B C D E F G H I J K L M N O P Q R S T

U V W X Y Z

1 2 3 4 5 W X Y Z 6 7 8 9 0

GOTICA DELLE PERGAMENE

PENNA PERRY N. 794



abcdefghijklmnopqrstuvwxyz  
 A B C D E F G H I J K L M N O  
 P Q R S T U V X Y Z

INIZIALI GOTICHE

A B C D E F G H I J K L M N  
 O P Q R S T U V X Y Z

abcdefghijklmnopqrstuvwxyz

Stephenson Hagrange Carconi Volta

# PROGRAMMI DI CALLIGRAFIA

## PER LE SCUOLE COMPLEMENTARI E NORMALI

R. Decreto 19 Ottobre 1897, N. 460

### SCUOLE COMPLEMENTARI

(Un'ora settimanale per ogni classe)

- CLASSE I . . . - Scrittura inglese (*corsiva*) - Calligrafia inglese (\*) - Cifre arabe.  
CLASSE II . . . - Continuano gli esercizi della scrittura e della Calligrafia - Italiana - Rotonda.  
CLASSE III . . . - Esercizi sui caratteri studiati nelle Classi precedenti - Gotico Moderno - Distribuzione estetica dei caratteri.

### SCUOLE NORMALI

(Un'ora settimanale per ogni classe)

- CLASSE I . . . - Esercizi di scrittura corsiva e carattere rotondo.  
CLASSE II e III - Scrittura corsiva e carattere rotondo, bastardo e gotico.  
Lezioni pratiche per l'insegnamento della Calligrafia nelle varie classi elementari.

(\*) Dicesi scrittura inglese - Scrittura corsiva; oppure carattere inglese.

### SCUOLE TECNICHE

R. Decreto 16 Ottobre 1899

- CLASSE I (3 ore settimanali <sup>(1)</sup>) - Esercitazioni sul carattere inglese posato di varie altezze e sul corsivo inglese.  
CLASSE II (2 ore settimanali) - Continuazione degli esercizi sul carattere inglese, specialmente corsivo - Stampatello aldino - Italiano Rotondo Bastardo <sup>(2)</sup>.  
CLASSE III (2 ore settimanali) - Esercizi sui caratteri studiati nelle classi precedenti - Gotico antico - Gotico moderno - Stampatello romano - Distribuzione estetica dei vari caratteri.

<sup>(1)</sup> Due ore settimanali per le classi femminili.

<sup>(2)</sup> Il bastardo (voce impropria) non è altro che il carattere italiano modificato dai francesi, comunemente conosciuto sotto il nome di carattere *coulé*.

### ISTITUTI TECNICI

#### PER LA SEZIONE DI COMMERCIO E RAGIONERIA

- CLASSE II (due ore settimanali) - CLASSE III (un'ora settimanale) - CLASSE IV (due ore settimanali).  
Esercitazione sul carattere corsivo inglese e sui caratteri di intestazione (carattere italiano, gotico, inglese, tedesco, ecc. ecc.) - Distribuzione estetica dei caratteri di intestazione, applicazione ad atti commerciali ed intestazioni di registri ed altre scritture in genere.

ALTRE PUBBLICAZIONI DEL PROF. CAV. GIOVANNI TONSO

## LA CALLIGRAFIA

INSEGNATA NELLE SCUOLE TECNICHE, NORMALI, COMMERCIALI, ECC.

**METODO TEORICO-PRATICO, diviso in 18 Quaderni**

PARTE 1 <sup>a</sup> quaderni	1 <sup>o</sup> -7 <sup>o</sup>	<i>Carattere inglese posato</i>	caduno	Cent. 10
" 2 <sup>a</sup> "	8-10 <sup>o</sup>	" <i>Corsivo</i>	" "	10
" 3 <sup>a</sup> "	11 <sup>o</sup> -14 <sup>o</sup>	" <i>Rotondo</i>	" "	15
" 4 <sup>a</sup> "	15 <sup>o</sup>	" <i>Italiano</i>	" "	15
" 5 <sup>a</sup> "	16 <sup>o</sup>	" <i>Gotico antico</i>	" "	15
" 6 <sup>a</sup> "	17 <sup>o</sup>	" <i>Gotico moderno</i>	" "	15
" 7 <sup>a</sup> "	18 <sup>o</sup>	" <i>Stampatello, aldino e romano</i>	" "	20

N. 6 Falsarighe stampate su d'un foglio di forte cartoncino per l'esecuzione di tutti i caratteri in relazione ai quaderni ed ai modelli. . . . . Cent. 20

Questo Metodo è adottato nelle Scuole Tecniche, Normali, Magistrali ed Istituti Tecnici di tutte le principali Città Italiane e Scuole Italiane all'Estero.

## LA BUONA SCRITTURA NELLE SCUOLE PRIMARIE

ESERCIZI GRADUATI E RIASSUNTIVI IN DIECI QUADERNI

Cadun quaderno Cent. 5.

NB. — I primi sei quaderni sono destinati per le classi elementari inferiori; i quattro ultimi, colla ripetizione dei primi, formano un corso completo per le classi IV e V, **corrispondenti ai programmi ministeriali.**

## GUIDE PRATICHE PER GLI ASPIRANTI CALLIGRAFI E PER I CULTORI DELLA CALLIGRAFIA

### NOZIONI DI METODOLOGIA

per gli aspiranti all'abilitazione dell'insegnamento della Calligrafia nelle Scuole Secondarie  
con Tavole illustrative

Elegante volume con ritratto dell'autore — L. 5.

NUOVA EDIZIONE RIVEDUTA

### EPIGRAFI e COMPOSIZIONI CALLIGRAFICHE

comprendenti le scritture antiche e moderne, semplici ed ornamentali, in conformità dei Programmi ministeriali, per l'abilitazione all'insegnamento della Calligrafia nelle Scuole Secondarie; con l'applicazione di appropriati fregi, svolazzi ed ornamenti di vario genere e stile.

Fascicolo 1<sup>o</sup> di 7 tavole . . . . . L. 4,75  
" 2<sup>o</sup> di 8 " . . . . . L. 5,25

### ALBUM ARTISTICO DI CALLIGRAFIA

Corso graduato di svolazzi, lettere a mano alzata, alfabeti antichi e moderni, lettere ornamentali  
e composizioni in vari stili — L. 2,50

NUOVA EDIZIONE RIVEDUTA — 7<sup>o</sup> Migliaio

Dirigere Commissioni e Vaglia alla LITOGRAFIA DOYEN di L. SIMONDETTI - 38, Via Carlo Alberto - Torino.