

А. А. КОТЛЯРОВ,

ОБРАЗЦЫ
ХУДОЖЕСТВЕННЫХ
ШРИФТОВ и РАМОК

ДЛЯ ЧЕРТЕЖЕЙ, ПЛАНОВ и ДИАГРАММ

ИЗДАНИЕ 3-Е ПЕРЕРАБОТАННОЕ и ДОПОЛНЕННОЕ

ИЗДАНИЕ АВТОРА

КИЕВ—1929

Бібліографічне описан-
ня цього издавня поме-
щено в „Літос. Укр. Друж-
„Карточном реперт.“ и др.
указат. Укр. Книж. Палати.

НАДРУКОВАНО
В ВОСЬМІЙ ДРУКАРНІ
ТРЕСТА „КИЇВ-ДРУК“ ПО ВУЛ.
ЛЬВА ТОЛСТОГО, Ч. 5
(БУВШ. КАРАВАЇВСЬКА).
КИЇВ. ОКРЛІТ № 1168.
ЗАМ. 102
Т. 6000

ПРЕДИСЛОВИЕ К ПЕРВОМУ ИЗДАНИЮ

Предлагая настоящий альбом шрифтов вниманию учащихся, чертежников, как начинающих, молодых, так и опытных работников, обращаю их внимание на то, что в этот альбом включены шрифты простые и комбинированные из разных шрифтовых форм, а также шрифты, имитирующие иностранные письма и, наконец сюда включены последние украинские и плакатные шрифты современных стилей.

Кроме того, в некоторой части русских алфавитов — добавлены украинские буквы «Г», «І», «Є», а также образцы цифр арабских и римских. Предлагаемый альбом по количеству материала является одним из более полных, около 70 шрифтов, и при своей невысокой цене, он должен удовлетворить самые широкие круги учащихся и техников в самых разнообразных работах.

ПРЕДИСЛОВИЕ К ТРЕТЬЕМУ ИЗДАНИЮ.

Во втором издании «образцы шрифтов» были значительно переработаны и дополнены. Приступая к третьему изданию я нашел необходимым вновь переработать и дополнить 2-е издание, согласно последним требованиям. В настоящем третьем издании мною сделано дополнение в тексте и добавлено более 25 новых шрифтов и надписей.

В виду успеха, выпавшего на долю 1-го и 2-го изданий, автор обращается с просьбой ко всем пользующимся означенной книгой, указать ему на недостатки и пробелы настоящего издания, дабы в будущем можно было-бы выправить таковые.

ВВЕДЕНИЕ.

I. ЗНАЧЕНИЕ НАДПИСИ.

Нередко приходится наблюдать, что чертеж, исполненный технически правильно, чисто и аккуратно, оставляет худшее впечатление, чем бледная и небрежная работа с удачно подобранной и расположенной на листе шрифтовой надписью.

Скажу более того: сам чертеж, хотя-бы прекрасно расцвеченый, но без надписи выглядит незаконченной работой; нанесенная же надпись сразу дает ей яркость и осмысленность. Эту показную сторону надписей можно наблюдать везде: в технических чертежах, в диаграммах, простых и фигурных, в плакатах и др. работах. Таким образом, прежде, чем приступить к надписям, необходимо сначала остановиться на выборе самого шрифта.

II. ПОДБОР ШРИФТА.

При подборе шрифта, необходимо учесть площадь занимаемую чертежом (которой, кстати сказать, реко-

мендуется отводить не более $\frac{2}{3}$ длины самого листа и $\frac{2}{3}$ его ширины), род чертежа, компактность расположения отдельных деталей, количество и толщину линий, яркость красок, общий колорит чертежа или диаграммы, а также изобилие круглых или угловых, тонких или массивных линий. После детального ознакомления с характерными особенностями чертежной работы, следует весьма осмотрительно остановиться на выборе соответствующего шрифта.

Для общего руководства можно дать такие указания: если чертеж общей своей массой не изобилует жирными линиями, крупными отдельными деталями и надписями к ним,—то в таких работах заголовная надпись может быть выполнена легкими и не жирными шрифтами, как-то: Изис, Тиж, Светлый, Академический, Елизаветинский, Слава, Констанция и Рондо.

В сложных механических чертежах с большим количеством жирных линий, расцветкой и нагрузкой деталей,—надпись можно выполнить более массивными и крупными шрифтами, как напр.: Зецессон, Плакатным, Теневым и шрифтом проф. Ланга.

III. РАЗМЕЩЕНИЕ НАДПИСИ.

Все строго-технические чертежные работы в последнее время принято надписывать нормальным, прямым или наклонным шрифтами, а так же шрифтами Рондо или Готическим.

При исполнении надписи, надо твердо придерживаться общего правила, что *надпись своею массою не должна сосредотачивать на себе всего внимания, отнимая его у самой сущности работы, т. е. у чертежной его части.*

Длинную надпись оставлять в одной строке нельзя ни в коем случае. При разбивке ее на строки, надо, во-первых, такие слова, как «план», «проект», «схема» оставлять в одной строке самостоятельно; во-вторых, руководствоваться тем, чтобы строка вмещала в себе слова, наиболее подходящие друг к другу по своему значению. Напр. слова «фундаментальный ремонт зданий» нужно помещать в одной строке, так как ясно, что «фундаментальный» относится к слову «ремонт», в свою очередь, «ремонт» будет производиться «зданию».

Если далее следует наименование здания (базисный склад, контора и т. д.)—это следует помещать в следующую строку. Слова «план», «схема» должны быть крупнее всех строк. Эти слова можно оппелять от общей массы не только величиной, но и обводкой контура линией или штриховкой одной стороны букв.

В остальной же части надписи строки, заключающие в себе более существенную часть, должны быть напи-

саны крупнее по сравнению с другими строками, но уровень букв одной строки должен быть одинаков. Только союз «и» или предлог «в», если попадается в середине строки, могут иметь меньшую высоту, если эти союзы или предлоги являются соединительным звеном двух соседних строк. Вся надпись одной строки должна быть выполнена одним шрифтом. В диаграммах и особенно фигурных, шрифты разных строк могут меняться, нельзя только перемешивать прямые шрифты с наклонными, такое совмещение шрифтов неприятно режет глаз.

а) Несимметричная надпись.

В несимметрично расположенных чертежах, что правда делается редко, надпись должна заполнять собой пустые, белые места бумаги. В этих случаях надпись помещают *в том или другом верхнем углу рамки.* Располагая надпись в несколько строк—необходимо начинать и кончать по одной вертикальной линии, отстоящей от рамки на расстоянии, не меньшем высоты самой высокой буквы в надписи.

В производственных предприятиях, когда составляются чертежи отдельных деталей какойнибудь конструкции—заголовная надпись, нумерация чертежа, масштаб и название предприятия ставятся в правом нижнем углу листа для удобства отыскания той или другой детали среди целой пачки чертежей. Тут уж, конечно, надо

Лист 3

$M = 2 : 5$

Блок Вестона

Механич. Мастерск
«Элеватор»
Одесса.

следить за размещением деталей на чертеже, чтобы сохранить достаточное место для надписи, которую располагают так:

Если требования диктуют необходимость дополнить эти сведения указанием материала, веса и т. д.—эти указания делаются между стрелой и четвертой клетками.

б) Симметричная надпись.

Симметричное расположение надписи гораздо труднее, а потому рассмотрим ее детальнее.

Исходя из обще-принятого правила, что буква в среднем не должна быть меньше $\frac{1}{25}$ и не больше $\frac{1}{25}$ высоты чертежа и что промежуток между строками должен быть немного меньше высоты строки; а так-же выяснив ранее количество строк всей надписи, можно определить приблизительную площадь, необходимую под надпись и высоту каждой строки: зная, что каждая строка должна быть строго симметрична, т. е. что ее левая сторона, считая все ее протяжение от первой буквы до средней вертикальной линии, должна равняться правой стороне,—поступаем так. Считаем количество букв всех слов и промежутков между ними в каждой

строке отдельно (причем *промежуток между словами считаем равным ширине одной буквы*) и делим это число пополам. Здесь может быть два случая:

1) Число слов с промежутками четное—допустим 16. Тогда отложив налево и направо от средней вертикальной $\frac{1}{4}$ буквы, отмеряем в обе стороны по 8 пролетов соответственно ширине букв, оставляя промежутки между ними в $\frac{1}{2}$ ширины буквы, затем в соответственных клетках помещаем буквы надписи.

2) Число букв с промежутками нечетное, допустим—17. Тогда рассуждаем так: левая и правая стороны строки должны содержать по $8\frac{1}{2}$ букв; — налево и направо от средней вертикальной откладываем половину ширины буквы и далее действуем, как и в предыдущем случае.

Но строгому соблюдению симметрии могут помешать два обстоятельства. Во-первых, есть такие семь букв, как Ж, М, Ф, Ш, Щ, Ю, которые шире остальных букв алфавита, приблизительно на половину ширины буквы. Каждая из них в силу своей большей массы требует и большего промежутка от последующей соседней буквы, так как в противном случае это место надписи будет казаться более сгущенным. С другой стороны, такие буквы, как А, Л, Т, Г, Д, Р и др., имеющие сверху или внизу пустые пространства, а в особенности *i*—требуют промежутков немного менее обычного.

Вот эти обстоятельства, которые трудно учесть заранее при размещении числа букв в строке, и дают то, что строка может выйти несимметричной. А по-

тому можно рекомендовать такой способ нанесения надписи. На отдельном листе, в карандаше приготовить всю надпись, которая должна быть на чертеже, и по выполнении ее, зачернить обратную сторону листа мягким карандашом. Потом, положив лист так, чтобы совпали все вертикальные и горизонтальные линии с линиями на листе чертежа, нанести всю надпись вторично для оттиска ее на листе чертежа. Такой способ, проигрывая во времени, выигрывает в чистоте и аккуратности, и оберегает чертеж от лишнего трения резинкой, нарушающей ткань бумаги.

Когда в карандаше очертания букв окончательно намечены, обводят рейсфедером под линейку прямые линии букв, соблюдая во всех строгую параллельность и одинаковую толщину, после чего обводят от руки все овалы и заливают образовавшиеся промежутки тушью.

IV. НАДПИСИ ДЕТАЛЕЙ.

Если техническая работа содержит в себе несколько отдельных чертежей или деталей, требующих пояснительных надписей—располагать последние надо с осторожностью. Сделать определенные указания об их величине трудно. Надо только заботиться о том, чтобы надпись была заметна, легко читаема, но отнюдь не бросалась бы в глаза помимо чертежа. Детали технических чертежей обычно принято на практике надпи-

сывать нормальным шрифтом, прямым или наклонным, топографические же детали—обязательно простым печатным или курсивом. В чертежах, предназначенных к размножению на светочувствительной бумаге, надо избегать шрифтов, в которых чередуются жирные линии с волосными, т. к. последние при переводе на синьку зачастую не выходят совершенно.

V. НАПРАВЛЕНИЕ НАДПИСЕЙ.

Надпись должна быть расположена параллельно горизонтальной оси чертежа. Исключением могут быть топографические чертежи и карты, где пояснительные надписи могут принимать любое направление, даже идти по изогнутой линии, как, например, границы владений, названия рек, горных хребтов и т. д. Лишь бы надпись ясно показывала свою принадлежность к тому или иному предмету.

В случае большого протяжения границы реки или дороги, соответствующую надпись необходимо растянуть, оставляя большие промежутки между буквами, чтобы использовать весь пролет, необходимый к заполнению.

VI. Р А М К А.

Теперь, когда закончен чертеж и надписи к нему, остается все это заключить в рамку. Немного эстети-

ческого вкуса и чувства меры — и задача легко может быть выполнена. Удачной рамка будет тогда, когда она проходит в расстоянии не менее $\frac{1}{2}$ дюйма, но и не более дюйма от краев листа, а от чертежа не меньше высоты самой высокой буквы в надписи. Помнить надо еще, что простая обводка чертежа одной хотя бы широкой черной линией даст впечатление траурной рамки, в связи с чем к рамкам в одну линию следует прибегать в исключительных случаях и весьма осмотрительно. С другой стороны, слишком затейливый узор рамки может отвлекать глаз зрителя от работы. Минимумом упрощенности работы может быть двойная рамка из широкой и тонкой линии, причем последняя непременно должна идти внутри рамки.

VII. КАЛЛИГРАФИЯ.

Применения того или иного шрифта, хотя бы самого простого в смысле примитивности линий, требует знакомства с каллиграфией, требует воспитания руки на прямых и овалах.

Для этого надо помнить основные правила каллиграфического письма: 1) Ровная, прямая посадка; 2) Не касаться грудью края стола; 3) Обе руки должны быть по локоть на столе; 4) Положение пишущей руки таково: второй палец с очень незначительным изгибом должен почти лежать на ручке пера и отстоять приблизительно на 3 см. от его конца. Пятый палец выпрям-

ленный должен лежать на бумаге, служа опорой кисти руки. На этом последнем условии я особенно настаиваю и даже рекомендовал-бы тому, кто привык писать сгибая углом второй палец, заставить приучить себя к правильному положению пальцев как при всякого рода упражнениях по каллиграфии, так и при исполнении самих надписей. Не слишком крепко сжимая ручку и строго соблюдая все вышеприведенные правила, пальцы руки не почувствуют утомления даже от многочасовых упражнений в письме. Линия из-под пера будет выходить красивой, ровной и эластичной и никогда не даст вибрации только в том случае, если рука будет иметь силу и уверенность. Поэтому никогда не следует приниматься за каллиграфию непосредственно после тяжелого физического труда.

Не малое значение при письме имеет ручка и перо, каковы бы каждый пишущий должен выбирать себе по руке.

В некоторых случаях можно рекомендовать менять ручку, а именно: в том случае, когда приходится вести длинные линии или писать высокие буквы — тогда лучше брать длинную ручку; напротив, при писании мелких надписей, цифр, загибов — следует брать меньшую, более тонкую и, значит, более легкую ручку.

Проходить курс каллиграфии дома предлагаю по нижеприведенной системе и таблицам. Ввиду привычки каждого из нас к наклонному писанию, рекомендую начинать воспитание руки с упражнений на кривой клетке с уклоном в $25^\circ - 30^\circ$ от вертикальной линии, писать

сначала прямые, потом овалы, имеющие высоту по линии уклона приблизительно 2—3 см.; по достижении успеха в этом упражнении постепенно увеличивать раз-

меры до 6—7 см. Потом уменьшать уклон до полной вертикали, а при последующих упражнениях увеличивать его до 45°. Достаточно развить силу и уверенность

и и к к о о а а е е з з

и и и и и и о о о о о о

а б в г д е ж з и к л м н о п р

д б в г д е ж з и к л м н о п р с т у ф х

руки в крупном письме, работающему уже легко будет справиться с писанием мелких букв, линий и загибов.

Проделав все упражнения с прямыми и овалами, можно приступить к писанию букв вначале курсива, печатного и капитального шрифта, а затем перейти к Рондо о каковом скажу особо.

VIII. ШРИФТ РОНДО.

Рассматривая шрифт Рондо, легко можно видеть, что в основе всех его букв лежат два характерных положения: *прямая линия оканчивается косым срезом, заостряющим правую ее сторону в верхнем конце, и левую сторону в нижнем, при параллельности волосных линий, овалы же сильно утолщены.* Эти черты являются неотъемлемой особенностью шрифта, его характером. Они составляют главные признаки резкого отличия рондо от других шрифтов. Поэтому на эти черты и нужно обратить существенное внимание, воспитывая руку до точной каллиграфической передачи их. Достичь же этого можно только практикой, упражняясь в писании по ниже-следующим образцам.

Буква О исполняется в два приема: пишется нижняя

левая часть овала — перо отрывается и пишется правая верхняя часть овала, но так, чтобы обе волосные линии совпали. Места соединения двух волосных линий не должны давать углов и утолщений и линия нижнего овала должна быть как бы продолжением линии верхнего овала.

Рассматривая буквы со стороны их технического выполнения, нужно сказать, что значительное меньшинство их выполняется в один прием, как например, буквы *г, и, т, у, ш, ч*, такие же буквы, как *а, б, в, е, с, р* и друг. выполняются в два и более приема. Так, буква *а* исполняется в 3 приема; вначале пишется левая ниж-



няя часть овала, проводится вертикальная толстая линия, а затем дописывается овал, обрываясь не дойдя до вертикальной линии. Буква *б* выполняется так: пишется нижний овал, затем ведется изогнутая линия от

верхней горизонтальной черты до соединения с нижним овалом и в третий прием проводится горизонтальная черта. Буква *v* пишется так: делается вертикальная толстая линия сверху вниз, внизу эта линия загибается и обрывается при переходе в волосную. Далее добавляется верхний и нижний овалы (см. образец выше). Рассмотрев несколько букв со стороны их построения и помня о необходимости соблюдения характерных штрихов шрифта, можно уже ориентироваться построением и других букв. Процесс писания крупным рондо таков: *положение бумаги должно быть ровное, т. е. нижняя кромка бумаги должна идти по краю стола или доски. По мере писания бумагу можно передвигать направо или налево, вверх или вниз, но не вращать ее по радиусу. Перо следует держать так, чтобы линия среза пера шла по линии уклона буквы, и положение это сохраняют во все время работы. Тогда утолщения линий будут сами создавать характерные контуры шрифта. Все повороты и овалы следует вести равномерно и эластично, резкие движения дают углы, что нетерпимо при круглых шрифтах рондо.*

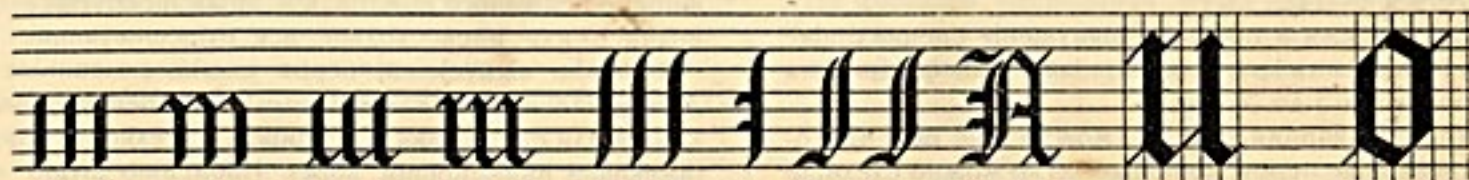
IX. ГОТИЧЕСКИЙ ШРИФТ.

Наиболее близким к шрифту «Рондо» по характеру своему является—готический. По крайней мере писание этим шрифтом требует применения тех же приемов «рондо» с той разницей, что «готик» допускает вращение и повороты пера, тогда как рондо не меняет своего направления во все время писания.

Прилагаемая таблица даст характер буквы и соотношение длины и ширины ее в шрифте «Готик». Для практики можно предложить упражнения по такому образцу.

X. БУМАГА.

Все технические и диаграммные чертежи выполняются на ватманской бумаге. В тех случаях, когда приходится вести крупную работу с расцветкой чертежа и крупной надписью, т. е. подвергать бумагу впитыванию в себя большого количества влаги — с бумагой поступают так: кладут лист на чертежную доску и к краям его приклеивают бумажные полоски, которые в свою



очередь не слишком натягивая приклеивают к доске.

Когда клей, засохнет бумагу смачивают губкой с чистой водой или с самым незначительным, почти не заметным на глаз раствором «гумми-гута».

При указанном выше способе бумага по высыхании натягивается, а краска и тушь ложатся на ней ровно и не расплзаются.

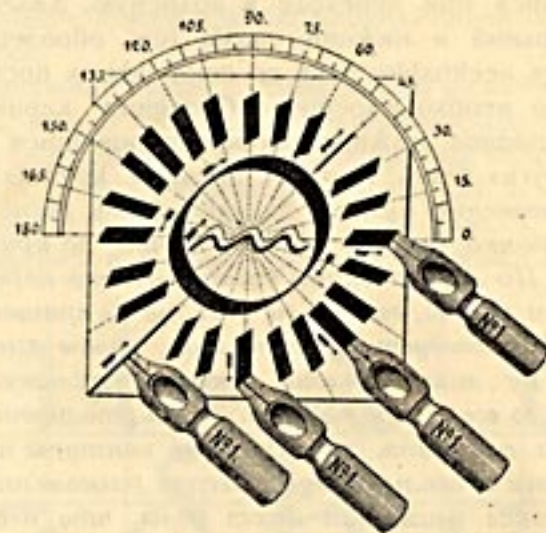
XI. ПЕРЬЯ.

Перья рондо фирмы Зеннекена, считающейся лучшей, очень много. № 1 с наиболее тупым обрезом дает самую широкую линию письма. Следующие №№ 1 $\frac{1}{2}$, 2, 2 $\frac{1}{2}$, 3, 3 $\frac{1}{2}$, 4, 4 $\frac{1}{2}$, 5, 5 $\frac{1}{2}$ и 6 постепенно уменьшают ширину письма. Первые номера до № 3 включительно хорошо употреблять для крупных надписей, для более же мелких надписей брать № 3 $\frac{1}{2}$ —6. Далее идут перья №№ 20, 30, 40—90 с двумя расщепами, дающие двойные контуры букв, и тонкие перья №№ 400, 405, 406, для мелких надписей, как напр., масштабов, обозначения градусов углов в топографических чертежах, размеров на планах и т. д. Подобные надписи, правда, можно делать и чертежными перьями №№ 140—142.

В последнее время в продажу выпущены специальные перья для исполнения крупных жирных надписей, дающая ширину линии от 3 до 35 мм.

Для крупного писания «рондо», можно еще рекомендовать и деревянные перья, которые легко можно сделать

самому. Для этого берется березовая или осиновая палочка, обтачивается стеклом и шлифальной бумагой, а конец ее срезается так, чтобы обрез образовал грань



или ребро, шириной своей могущее соответствовать ширине пера того номера, которым требуется сделать надпись или превосходить все существующие номера.

Фабрика выпускает перья слегка смазанные жиром. Для удаления жира перо слегка нагревают над огнем лампы или спиртовки и обтирают шелковой тряпочкой (имеющей наименьший ворс). Набирать тушь на перо

следует так: бумажкой или срезом гусиного пера наполняют ямку-резервуар и слегка смазывают тушью обратную сторону пера от резервуара до его конца, чтобы тем самым дать туши путь к равномерному стеканию.

Отнюдь не следует обмакивать перо в баночку с тушью, ибо при малейшем нажиме при таком способе, тушь сразу стечет с пера и ляжет на бумагу неровной широкой полоской или кляксой.

ХИ. Т У Ш Ь.

Наилучшей для исполнения чертежных работ и шрифтов является настоящая китайская тушь: черная палочка, снабженная писанными золотом китайскими надписями.

Растворять тушь надо на вполне гладком фарфоровом блюдечке, пустив на него предварительно 5—6 капель воды. По мере того, как тушь густеет, прибавлять по несколько капель воды и продолжать растирать тушь. Определить должную густоту туши можно так: когда на глаз тушь достаточно густа, следует слегка подуть сверху на образовавшуюся жидкость, чтобы заставить ее расступиться к краям блюдечка и если при этом поверхность блюдечка откроется вполне—значит тушь еще не готова, и продолжать растирать, пока густота ее не станет препятствовать

свободному обнаруживанию дна блюдечка, которое покажется как-бы затянутым пленкой цвета сепии.

Палочку туши после употребления тщательно обтереть и не давать возможности засыхать на ней жидкости, в противном случае тушь трескается и при следующем растирании будет давать крупинки.

Растертую тушь следует сливать во флакон и пользоваться ею по мере надобности, во время работы каждый раз тщательно закрывая флакон, содержащий уже растертую тушь. Открытая тушь быстро густеет и тогда она неравномерно стекает с пера или рейсфедера.

Признак отличия настоящей китайской туши от имитации таков: если слегка смоченная и потертая палочка туши даст запах земли—тушь настоящая. Имитация в этом случае будет пахнуть камфорой.

Французская химическая тушь—в плитках, обернутых свинцовой бумагой, растирается таким же способом, как и китайская; недостаток французской туши тот, что она не дает такого блеска, как китайская.

Для придачи блеска тушь хорошо растирать в чуть что подслащенной воде.

Из готовой растертой туши наилучшей считается «Гюнтер—Вагнера» в высоких флаконах с этикеткой, изображающей золотого дракона на черном фоне.

Рукописный шрифт «ИДЕАЛ».

абвгдежзийклмнопрстуфхцгшщъыьэюя

А Б В Г Д Е Ж З И К Л

М Н О П Р С Т У Ф Х Ц

Ч Щ Ъ Ы Ь Э Ю Я

№ 1 2 3 4 5 6 7 8 9 0

Рукописный шрифт «ГЛОРИЯ».

а б в г д е ж з й к л м н о п р с т у
ф х ц ч ш щ ы ь э ю я

А Б В Г Д Е Ж З И К Л М
Н О П Р С Т У Ф Х Ц Ч
Ш Щ Ъ Ы Э Ю Я

№ 1 2 3 4 5 6 7 8 9 0
и о

Шрифт «НОРМАЛЬНЫЙ».

*абвгдежзиклмнопрстуф
хцчщыьэюя*

**АБВГДЕЖЗИКЛМНОПРС
ТУФХЦЧЩЭЮЯ**

№1234567890·IVXL

Шрифт «НОРМАЛЬНЫЙ».

абвгдежзиклмноп
рстуфхцчщъэюя

АБВГДЕЖЗИКЛМНО

ПРСТУФХЦЧЩЪЭЮЯ

1234567890

Шрифты ЛАТИНСКИЕ.

a b c d e f g h i j k l m n o p q r s t u v w x y z.

A B C D E F G H I J K L M N O P Q R S T U V W X Y Z.

1 2 3 4 5 6 7 8 9 10. 1 2 3 4 5 6 7 8 9 10.

a b c d e f g h i j k l m n o p q r s t u v w x y z.

A B C D E F G H I J K L M N O P Q R S T U V W X Y Z.

a b c d e f g h i j k l m n o p q r s t u v w x y z

A B C D E F G H I J K L M N O P Q R S T U V W X Y Z

a b c d e f g h i j k l m n o p q r s t u v w x y z

A B C D E F G H I J K L M N O P Q R S T U V W X Y Z

1 2 3 4 5 6 7 8 9 10. IIII V V V V VI VII VIII. 1 2 3 4 5 6 7 8 9 10.

Шрифт ЛАТИНСКИЙ.

a b c d e f g h i j k l m

n o p q r s t u v w x y z

A B C D E F G H I J K L M

N O P Q R S T U V W X Y

0 1 2 3 4 Z 5 6 7 8 9

Шрифт «ПОМПАДУР».

а б в г д е ж з й к л м н о п р с т у ф х ц ч ш щ ы ь э ю я
А Б В Г Д Е Ж З И К Л М Н О П Р С Т
У Ф Х Ц Ч Ш Щ Э Ю Я

Шрифт «ИТАЛЬЯНСКИЙ».

А Б В Г Д Е Ж З И К Л М Н О П
Р С Т У Ф Х Ц Ч Ш Щ Э Ю Я
№ 1 2 3 4 5 6 7 8 9 0

Шрифт «РОНДО».

А А Б В Г Д Е Ё Ж З
И Й Ї К Л М Н О П Р
С Т У Ф Х У Ч Ш Щ
Ъ Ъ Ы Ы Я

Шрифт «РОНДО».

а а б в г д е ж з з ь и к к л л

н о п р с т у ф х т ц ы э ю я

1 2 3 4 5 6 7 8 9 0 I V X L

Проект Чертеж

Шрифт «РОНДО».

А Б В Г Д Е Ж З
И К Л М Н О П Р С
Т У Ф Х У, Ч Ш Щ,
Ъ Ъ Ю Я

Шрифт «РОНДО».

а б в г д е ж з и к л м н о
п р с т у ф х з ц ч э ю я

1 2 3 4 5 6 7 8 9 0
" = х ! ? § / / € - Э № # %

Проскиция

Диаметр

Шрифт «РОНДО».

а б в г д е ж з и к л м н о
п р с т у ф х ц ч ш щ в э ю я

а б в г д е ж з и к л м н о
п р с т у ф х ц ч ш щ в э ю я

Шрифт «РОНДО».

а а а б в г д д д е е е ж ж ж з з з и и и к к к л л л о о о р р р т

у у у ф ф ф х х х м м м н н н о о о я

А А Б В В Г Г Д Д Е Е Е Ж Ж З У

Ў Ё К Л Л М М Н О П Р Р С Т У Ф

Ф Х Х У У У Ш Ш Ъ Ь Э Ю Я Я

Шрифт «РОНДО».

А Б В Г Д Е Ё Ж З И У

К Л М Н О П Р С Т У Ф

Х Ц Ч Ш Щ Э Ю Я

Трафик Схема

Шрифт «РОНДО-РОМАНА».

а б в г д е ж з й к л м н о п р
с т у ф х ц ч ш щ ы ь э ю я

А Б В Г Д Е Ж
З И К Л М Н О
П Р С Т У Ф Х Ц Ч Ш
Щ Э Ю Я

№ 1 2 3 4 5 6 7 8 9 0

Шрифт «РОНДО-ИДЕАЛ».

а б в г д е ж з й к л м н о п р
с т у ф х ц ч ш щ ы ь э ю я

А Б В Г Д Е Ж З
И К Л М Н О П Р
С Т У Ф Х Ц Ч Ш
Щ Э Ю Я

№ 1 2 3 4 5 6 7 8 9 0

Шрифт «ГОТИЧЕСКИЙ».

а б в г д е ж з и к л м н о п р с т у ф х ц
ч ш щ ы ь э ю я

А Б В Г Д Е Ж З И К Л М Н О

П Р С Т У Ф Х Ц Ч Ш Щ Э Ю Я

С Х Е М А М А Б Н И Ц А

Шрифт «ГОТИЧЕСКИЙ».

а б в г д е ж з и к л м н о п р с т у ф х
ц ч ш ы ь э ю я

А Б В Г Д Е Ж З И К Л М Н О П
Р С Т У Ф Х Ц Ч Ш Ы Ь Э Ю Я

1 2 3 4 5 6 7 8 9 0

Шрифт «ГОТИЧЕСКИЙ».

а б в г д е ж з и к л м н о п р с т у ф х и ч ш щ ы ь э ю я

А Б В Г Д Е Ж З И К Л М Н О

П Р С Т У Ф Х И Ч Ш Щ Э Ю Я

Ш Щ Э Ю Я

Шрифт УКРАИНСКИЙ по Нарбуту.

а б в г г д е е ж з ц і љ л м н
о п р с т у ф х ц ч щ ь э ю я

А Б В Г Г Д Е Ж З И І
Л М Н О П Р С Т У Ф
Х Ц Ч Щ Ъ Э Ю Я

Шрифт УКРАИНСКИЙ по Нарбуту.

А Б В Г Г Д Е Е Ж З И І К Л М Н О П Р С Т У Ф Х

Ц Ч Ш Щ Ъ Э Ю Я

А Б В Г Д Е Е Ж З И І К Л М Н О

П Р С Т У Ф Х Ц Ч Щ Э Ю Я

№ 1 2 3 4 5 6 7 8 9 0 I V X L

А. К.

Шрифт УКРАИНСКИЙ по Нарбуту.

А Б В Г Г Д Е Є Ж З Й І К Л М Н
О П Р С Т У Ф Х Ц Ч Щ Э Ю Я

№ 1 2 3 4 5 6 7 8 9 0 І V X L

А Б В Г Г Д Е Є Ж З Й І К Л М Н О П Р
С Т У Ф Х Ц Ч Щ Э Ю Ж

А. К.

Шрифт «ДРЕВНЕ-УКРАИНСКИЙ».

а б в г д е ж з и ї к л м н о п р с т у ф х ц ч ш щ ы ь э ю я

№ 1 2 3 4 5 6 7 8 9 0 І V Х 2

а б в г д е ж з и ї к л м н

о п р с т у ф х ц ч ш а ю я

Ѧ елиораппивлѣиѣ Ѧ ехѣикум.

Шрифт «СОВРЕМЕННЫЙ УКРАИНСКИЙ».

а б в г д е є ж з й ї к л м н о п
р с т у ф х ц ч ш щ ь ю я

А Б В Г Д Е Є Ж З Й І К Л М Н
О П Р С Т У Ф Х Ц Ч Ш Щ Ъ Ю Я

1 2 3 4 5 6 7 8 9 0 N I V X L

Шрифт «УКРАИНА».

а б в г г д е е ж з й ї к л м н о п р с т у
ф х ц ч ш щ ѓ ѓ э ю я

А Б В Г Г Д Е Е Ж З Й Ї К Л М Н О П
Р С Т У Ф Х Ц Ч Ш Щ Э Ю Я

1 2 3 4 5 6 7 8 9 0 № I V X L

Шрифт «УКРАИНСКИЙ МОДЕРН».

А Б В Г Д Е Ж З И Й К Л М
Н О П Р С Т У Ф Х Ц Ч Щ Э
Ю Я

*А Б В Г Д Е Ж З И К Л М Н О П
Р С Т У Ф Х Ц Ч Щ Ъ Э Ю Я*

А. К.

Шрифт «СЛАВЯНСКИЙ».

Аа Ббб Ббб Гг Дад Ее Жж Ззз Ии Кк Лл
Мм Нн Оо Пп Ррр Сс Тт Уу Фф Хх Цц
Чч Шш Щщ Ъь Ыы Ээ Юр Яя

а б в г д е ж з и к л м н о п р с т у ф х ц ч ш щ ы ь ю ѓ

А Б В Г Д Е Ж З И К Л М Н О П Р С Т
У Ф Х Ц Ч Ш Щ Ъ Ы Ь Э Ю ѓ

Шрифт «ПЛАКАТНЫЙ».

А Б В Г Д Е Ж З И І К

Л М Н О П Р С Т У Ф

Х Ц Ч Ш Щ Ъ Ю Я

1 2 3 4 5 6 7 8 9 0

Шрифт «РЕКЛАМНЫЙ».

А Б В Г Д Е Ж З И К

Л М Н О П Р С Т У Ф

Х Ц Ч Щ Ъ Э Ю Я

1 2 3 4 5 6 7 8 9 0

Шрифт «ТЕНЕВОЙ».

А Б В Г Д Е Ж З И К

Л М Н О П Р С Т У Ф

Х Ц Ч Щ Ъ Э Ю Я

1 2 3 4 5 6 7 8 9 0

Шрифт «МАССИВНЫЙ».

А Б В Г Г Д Е Е Ж З И Й К Л

М Н О П Р С Т У У Ф Х Ц Ч Щ

Ъ Ъ Э Я

А. К.

Шрифт «МОНУМЕНТНЫЙ».

А Б В Г Д Е Ж З И К Л М Н О П

Р С Т У Ф Х Ц Ч Щ Ъ Ы Э Ю Я

№ 1 2 3 4 5 6 7 8 9 0 I У Х I

Шрифт «СЕЛЯНИН».

А Б В Г Д Е Ж З И І К Л М Н О П Р

С Т У Ф Х Ц Ч Щ Ъ Э Ю Я

Шрифт «КОНСТРУКТИВНЫЙ».

а б в г д е з и к л м н о п р с т
у ф х ц ш щ ъ э ю я



Шрифт «ТИЖ».

а ъ в г г д е е ж з ѣ ї к л м н о п р с т у
ф х ц ч ш щ ы ь э ю я

А Б В Г Г Д Е Е Ж З Ъ Ї К Л М Н О
П Р С Т У Ф Х Ц Ч Ш Щ Э Ю Я

1, 2, 3, 4, 5, 6, 7, 8, 9, 0, N, I, V, X, L.

А. К.

Шрифт «ТИЖ» в теневой обработке.

А Б В Г Д Е Ж З И Й К

Л М Н О П Р С Т У Ф Х

Ц Ч Щ Э Ю Я

А. К.

Шрифт «ЦВЕТНОЙ АМПИР».

А Б В Г Д Е Ж З И Й
К Л М Н О П Р С Т
У Ф Х Ц Ч Щ Э Ю Я

1 2 3 4 5 6 7 8 9 0

Цветной шрифт «ФАНТАЗИЯ».

А Б В Г Г Д Е Е Ж З Й Й К Л М Н О П

Р С Т У Ф Х Ц Ч Ш Щ Ъ Ь Э Ю Я

1 2 3 4 5 6 7 8 9 0 N I V X L

А Б В Г Г Д Е Е Ж З Й Й К Л М Н О П

Р С Т У Ф Х Ц Ч Ш Щ Ъ Ь Э Ю Я

1 2 3 4 5 6 7 8 9 0 N I V X L

А. К.

Шрифт «ЮВЕЛИРНЫЙ».

а б в г д е ж з ѝ і к л м н о п р с т
у ф х ц ч ш щ ъ ѓ ю я

А Б В Г Г Д Е Ж З Ъ І К Л М Н О П
Р С Т У Ф Х Ц Ч Ш Щ Ъ Ѓ Ю Я
1 2 3 4 5 6 7 8 9 0 N I V X L

Шрифт «ДЕКАДЕНТСКИЙ».

А Б В Г Д Е Ж З И К Л М Н О П Р С Т У Ф

Х Ц Ч Щ Ъ Э Ю Я

№ 1 2 3 4 5 6 7 8 9 0 I V X L

Шрифт «ДЕКОРАТИВНЫЙ»

А Б В Г Д Ж З И К Л М Н О
П Р С Т У Ф Х Ц Ч Щ Ъ Э Ю Я

Шрифт «КИТАЙСКИЙ».

а б в г г д е е ж з й і к л м н о п

р с т у ф х ц ч щ э ю я

А Б В Г Г Д Е Е Ж З Й І К Л М

О П Р С Т У Ф Х Ц Ч Щ Э Ю Я

№ 1 2 3 4 5 6 7 8 9 0

А. К.

Шрифт «ЯПОНСКИЙ».

абвгдежзийклмнопрстуфхцчшщыьэюя

А Б В Г Д Е Ж З И К Л

М Н О П Р С Т У Ф Х Ц

Ч Ш Щ Ы Ь Э Ю Я

№ 1 2 3 4 5 6 7 8 9 0

Шрифт «ПЕКИНСКИЙ».

а б в г г д е е ж з й і к л м н о п р с т у
ф х ц ч ш щ ь ь э ю я

А Б В Г Г Д Е Е Ж З Й К Л М Н О
П Р С Т У Ф Х Ц Ч Ш Щ Э Ю Я

1 2 3 4 5 6 7 8 9 0 I Y X Z

Имитация еврейского письма.

А Б В Г Д Е Ж З И К

Л М Н О П Р С Т У Ф

Х Ц Ч Щ Ъ Э Ю Я

1 2 3 4 5 6 7 8 9 0

Шрифт «АКАДЕМИЧЕСКИЙ».

а б в г д е ж з й к л м н о п р с т у ф
х ц ч ш щ ы ь э ю я

А Б В Г Д Е Ж З И К Л М
Н О П Р С Т У Ф Х Ц Ч
Ш Щ Ы Ь Э Ю Я

№ 1 2 3 4 5 6 7 8 9 0

Шрифт «ЦВЕТНОЙ КУРСИВ».

а б в г д е ж з и к л м н о п р
с т у ф х ц ч ш щ ь э ю я

Шрифт «БАГОР».

А Б В Г Г Д Е Е Ж З Й Ъ К Л М Н О П Р С
Т У Ф Х Ц Ч Ш Щ Ъ Ы Ь Э Ю Я
1 2 3 4 5 6 7 8 9 0 П 1 V X 2

А. К.

Шрифт «ИЗИС».

СВЕТЛЫЙ.

А Б В Г Д Е Ж З И К Л М Н О П Р
С Т У Ф Х Ц Ч Ш Щ Ъ Ы Ь Э Ю Я

А Б В Г Д Е Ж З И
К Л М Н О П Р С
Т У Ф Х Ц Ч Ш Щ
Ы Ь Э Ю Я

№ 1 2 3 4 5 6 7 8 9 0

ТЕМНЫЙ.

А Б В Г Д Е Ж
З И К Л М Н О
П Р С Т У Ф Х
Ц Ч Ш Щ Ъ Ы Ь
Э Ю Я

1 2 3 4 5 6 7 8 9 0

Шрифт «ГЕЙША».

а б в г д е ж з й к л м н о п р с т у ф х ц ч ш щ ы ь э ю я
А Б В Г Д Е Ж З Й К Л М Н О П Р С Т У Ф Х Ц Ч Ш
Щ Ы Ь Э Ю Я № 1 2 3 4 5 6 7 8 9 0 I, V, X, L

Шрифт «СЛАВА».

а б в г д е ж з й к л м н о п р с т у ф х ц ч ш щ ы ь э ю я
А Б В Г Д Е Ж З Й К Л М Н О П Р С Т У Ф Х Ц
№ 1 2 3 4 5 6 Ч Ш Щ Ы Ь Э Ю Я I, V, X, L

Шрифт „АЖУРНЫЙ“

А Б В Г Д Е Ж З И К Л М Н О П Р
Т У Ф Х Ц Ч Ш Щ Ъ Ю Я

А Б В Г Д Е Ж З И К Л
М Н О П Р С Т У Ф Х Ц
Ч Ш Щ Ъ Ю Я

№ 1 2 3 4 5 6 7 8 9 0

Шрифт «КУРСИВ».

а б в г д е ж з й к л м н о п р
с т у ф х ц ч ш щ ы ь э ю я

А Б В Г Д Е Ж З
И К Л М Н О П Р
С Т У Ф Х Ц Ч Ш
Щ Ы Ь Э Ю Я

№ 1 2 3 4 5 6 7 8 9 0

Шрифт «РЕГИНА».

а б в г д е ж з й к л
м н о п р с т у ф х
ц ч ш щ ы ь э ю я

А Б В Г Д Е Ж З
И К Л М Н О П Р
С Т У Ф Х Ц Ч Ш
Щ Э Ю Я

№ 1 2 3 4 5 6 7 8 9 0

Шрифт «КАЛИГРАФИЯ».

а б в г д е ж з й к л м
н о п р с т у ф х ц з
ш щ ы ь э ю я

А Б В Г Д Е Ж
З И К Л М Н О
П Р С Т У Ф Х Ц
Ч Ш Щ Э Ю Я

Шрифт «ФУРОР».

а б в г д е ж з й к л м н о п р с т у
ф х ц ч ш щ ы ь э ю я
А Б В Г Д Е Ж З И К Л М Н О П
Р С Т У Ф Х Ц Ч Ш Щ Ъ Ы Э Ю Я

Шрифт «ЕГИПЕТСКИЙ».

А Б В Г Д Е Ж З И К Л М
Н О П Р С Т У Ф Х Ц Ч
Ш Щ Ъ Ы Ь Э Ю Я

Шрифт «ВАШИНГТОН».

А Б В Г Д Е Ж З Й К Л М Н О П
С Т У Ф Х Ц Ш Щ Ы Ь Ю Э Я
№ 1 2 3 4 5 6 7 8 9 0

Шрифт «КОМЕТА».

А Б В Г Д Е Ж З Ц К Л М Н О П
Р С Т У Ф Х Ц Ч Ш Щ Ы Ь Э Ю Я
1 2 3 4 5 6 7 8 9 0

Шрифт «КАРОЛА-ГРОТЕСК».

а б в г д е ж з й к л м н о п р с т у ф х ц ч ш щ

ы ь э ю я

А Б В Г Д Е Ж З И К Л М Н О П
Р С Т У Ф Х Ц Ч Ш Щ Ы Э Ю Я

№ 1 2 3 4 5 6 7 8 9 0

Цветной шрифт «КОНСТАНЦИЯ».

а б в г д е ж з й к л м н о п р с т

у ф х ц ч ш щ ы ь э ю я

А Б В Г Д Е Ж З И К Л М Н О П

Р С Т У Ф Х Ц Ч Ш Щ Ы Ь Э Ю Я

№ 1 2 3 4 5 6 7 8 9 0.

І, V, X, Ъ

Буквы этого шрифта можно закрашивать краской.

Цветной шрифт «СВЕТЛАНА».

А Б В Г Д Е Ж З И К Л М Н О П Р С
Т У Ф Х Ц Ъ Ш Щ Ы Ь Э Ю Я

А Б В Г Д Е Ж З И К Л М Н
О П Р С Т У Ф Х Ц Ъ Ш Щ
Ы Ь Э Ю Я

№ 1 2 3 4 5 6 7 8 9 0

Цветной шрифт «ПАЛЬМИРА».

А Б В Г Д Е Ж З Й К Л М Н О П Р С Т У
Ф Х Ц Ч Ш Щ Ы Ь Э Ю Я

А Б В Г Д Е Ж З И К Л
М Н О П Р С Т У Ф Х Ц
Ч Ш Щ Ы Ь Э Ю Я

1 2 3 4 5 6 7 8 9 0

Шрифт «ЦВЕТНОЙ».

А Б В Г Д Е Ж З И К Л М Н О П Р С
Т У Ф Х Ц Ч Ш Щ Ъ Ь Э Ю Я

Шрифт «ФИГУРНЫЙ».

А Б В Г Д Е Ж З И К Л М Н О
П Р С Т У Ф Х Ц Ч Ш Щ Ъ Ь
Э Ю Я

Шрифт «ЭДИССОН».

абвгдежзиклмн
опрстуфхцчшщ
ыьэюя

АБВГДЕЖЗ
ИКЛМНОПР
СТУФХЦЧ
ШЩЭЮЯ

Шрифт «ФОНОВОЙ».

А Б В Г Д Е Ж З
И К Л М Н О П Р
С Т У Ф Х Ц Ч Ш
Щ Ы Ь Э Ю Я

Шрифт «ЦВЕТНОЙ».

А Б В Г Д Е Ж З И К Л

М Н О П Р С Т У Ф Х Ц

Ч Ш Щ Ъ Ы Э Ю Я

Шрифт проф. ЛАНГА.

а б в г д е ж з й к л м н о п р с т у ф
х ц ч ш щ ы ь э ю я

А Б В Г Д Е Ж З И К Л М
Н О П Р С Т У Ф Х Ц Ч Ш
Щ Ы Ь Э Ю Я

Шрифт «ЗЕЦЕССИОН».

А Б В Г Д Е Ж З Й К
Л М Н О П Р С Т У Ф
Х Ц Ч Ш Щ Ъ Ы Э Ю Я

«ИТАЛЬЯНСКИЙ КУРСИВ».

а б в г д е ж з й к л м н о п р с т у ф

х ц ч ш щ ы ь э ю я

А Б В Г Д Е Ж З И Й К Л

М Н О П Р С Т У Ф Х Ц Ч

Ш Щ Э Ю Я

Инициалы «РОКОКО».

А

Б

В

Г

Д

Е

Ж

З

И

І

К

Л

М

Н

О

П

Инициалы «РОКОКО».

Р

С

Т

У

Ф

Х

Ц

Ч

Ш

Щ

Э

Ю

Я

Станок

Профиль

Мост

ЛЕБЕДКА

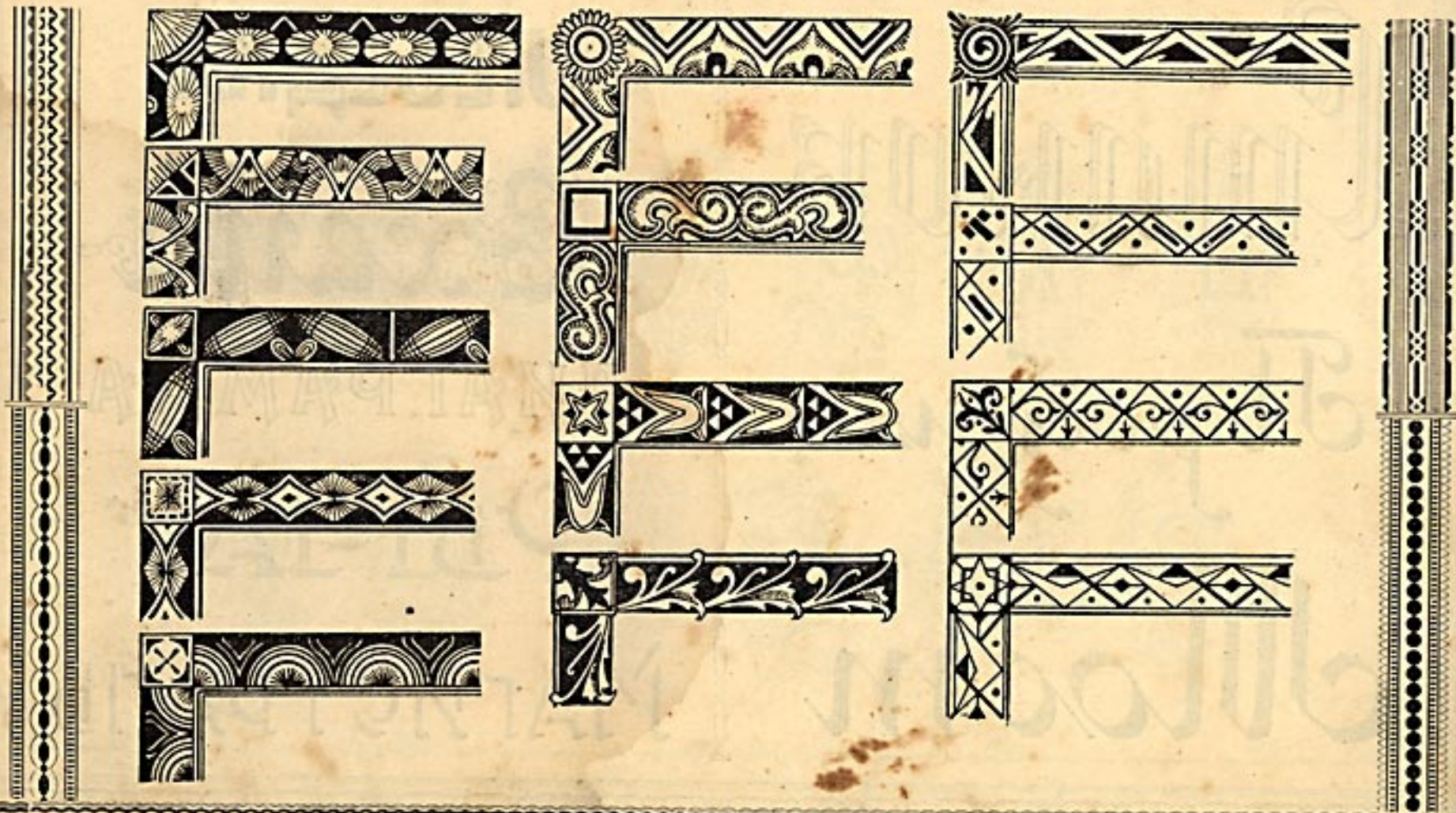
Блесна

ДИАГРАММА

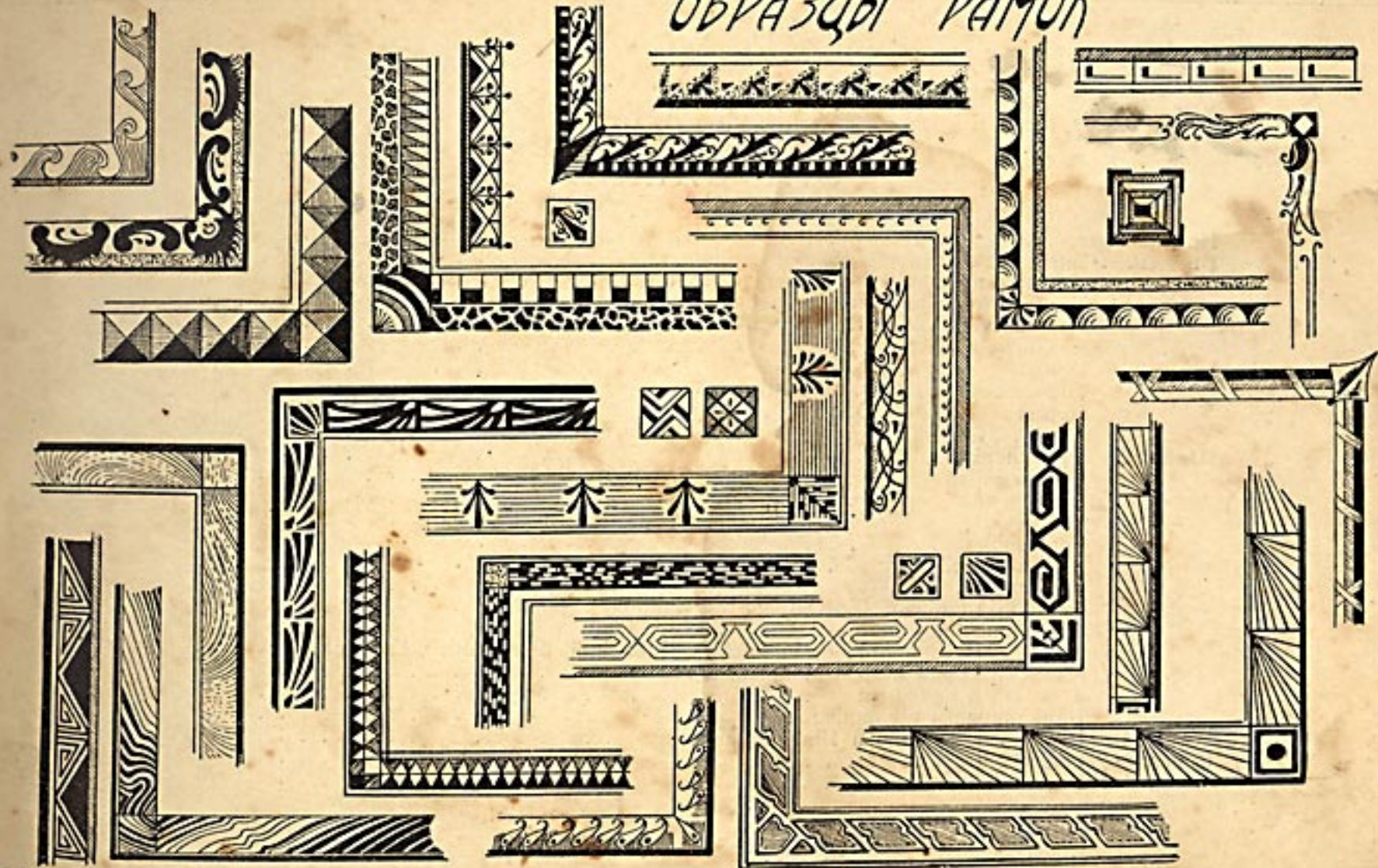
РЪГЧАГ

МАГИСТРАЛЬ

ОБРАЗЦЫ РАМОК.



ОБРАЗЦЫ РАМOK



ОГЛАВЛЕНИЕ.

	стр.
Предисловие	3
Введение: Значение надписи.—Подбор шрифта	4
Надпись на технических чертежах и диаграммах.—Размещение надписи	5
Техническое выполнение надписи	6
Надписи деталей.—Направление надписей.—Рамка	7
Каллиграфия	8
Рондо	10
Готический шрифт.—Бумага	11
Перья	12
Тушь	13
Шрифты: Рукописные	14
Нормальный	16
Латинские	18
Рондо	21
Готические	29
Украинские	32
Славянский	39
Конструктивные, Рекламные и стилные	40
Декадентский	51
Имитация: Китайский, Пекинский, Японский, Восточные, Еврейский	52
Академический и др. печатные шрифты	57
Теневые и цветные	66
Плакатные и афишные	72
Инициалы: Рококо и Итальянский	74
Образцы надписей	77
Рамки	78