

131
ЧЕТОЕ ДОПОЛНЕННОЕ ИЗДАНИЕ.

801-17

2473

A 259
851

Министерство Народнаго Просвѣщенія, Отдѣленіе Промышлен-
ныхъ училищъ, отъ 15 іюля 1898 г. за №17.640 своимъ опредѣленіемъ
ОДОБРИЛО „Собраніе шрифтовъ“ какъ учебное пособіе на урокахъ
черченія въ техническихъ и профессиональныхъ училищахъ.

Составилъ и издалъ



ПРЕПОДАВАТЕЛЬ ИМПЕРАТОРСКОЙ ПРАКТИЧЕСКОЙ
АКАДЕМІИ КОММЕРЧЕСКИХЪ НАУКЪ

М. Маймистовъ.

МОСКВА
1912 г.

„Собраніе шрифтовъ“ четвертое изданіе. Циркуляръ Г. Попечителя
РЕКОМЕНДУЕТСЯ по Московскому Учебному Округу. 1901 г. №3.

142 КНИЖ
ПОГАШЕНО
И. И. ПРАВОСА.

Государственная
Библиотека
СССР
им. В. И. Ленина

96307-54

О СВѢДѢНІЮ УЧАЩИХСЯ.

Письмо тушью перьями, благодаря ихъ особому свойству и характеру шрифтовъ рондо, готическихъ, церковно-славянскаго и др., которые преимущественно состоятъ изъ вертикальныхъ штриховъ, вызываетъ необходимость къ отступленію отъ извѣстныхъ, усвоенныхъ всѣми правилъ при письмѣ наклоннымъ почеркомъ, какъ въ положеніи пишущаго, въ положеніи тетради, въ способѣ держанія пера, такъ и въ способѣ обращенія съ перомъ при достиженіи толстыхъ, тонкихъ и утолщенныхъ штриховъ.

Для наибольшаго успѣха въ усвоеніи вертикальнаго направленія штриховъ необходимо соблюдать во время занятія письмомъ слѣдующее положеніе: сидѣть передъ столомъ прямо, слегка наклонивъ голову по направленію къ тетради; руки по локоть должны быть положены на столъ и кисти рукъ, какъ опорныя точки, должны находиться на одинаковомъ разстояніи отъ туловища пишущаго¹⁾; ноги слѣдуетъ держать на полу совершенно свободно, особенно не сгибать, а также не вытягивать ихъ. Тетрадь должна лежать на столѣ прямо передъ пишущимъ т. е. нижняя ея сторона должна быть параллельна нижнему краю стола²⁾. Тетрадь можно поднимать вверхъ, внизъ, влѣво и вправо, но при этомъ не слѣдуетъ нарушать ея параллельности съ краемъ стола. Перо держится тремя пальцами: средний палецъ поддерживаетъ ручку снизу, указательный сверху, а большой съ лѣвой стороны; ручка во время письма все время должна находиться между вторымъ и третьимъ суставами указательнаго пальца³⁾, а конецъ ея долженъ направляться въ правую сторону отъ праваго плеча⁴⁾.

При письмѣ тушью перомъ толстые штрихи получаются не отъ степеннаго нажима на перо, а отъ направленія, въ которомъ оно

¹⁾ При письмѣ наклоннымъ почеркомъ лѣвая рука обыкновенно находится ближе къ туловищу, чѣмъ правая.

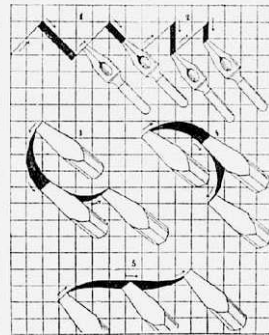
²⁾ При письмѣ наклоннымъ шрифтомъ тетрадь держится въ наклонномъ положеніи къ нижнему краю стола.

³⁾ При письмѣ наклоннымъ почеркомъ и острымъ перомъ ручка все время переходитъ отъ третьяго сустава ко второму и обратно.

⁴⁾ При наклонномъ письмѣ острымъ перомъ ковецъ ручки обыкновенно направляется въ сторону праваго плеча.

движется; такъ напр. упражненіе 1,—концы пера поставлены на

диагональ квадрата и движеніе его происходитъ снизу вверхъ (какъ это показываетъ стрѣлка), отчего и получается тонкій штрихъ; далѣе перо, достигнувъ верхняго угла слѣдующаго квадрата, оставалось въ прежнемъ положеніи, но измѣнивши движеніе, продолжаетъ движеніе сверху внизъ по диагоналямъ слѣдующихъ двухъ квадратовъ и штрихъ получается толстый въ ширину равной обрѣзу пера. Второй призмѣ упр. 2 тонкій также дѣлается снизу вверхъ, а толстый происходитъ отъ движенія пера по вертикальной линіи сверху внизъ и толщина штриха



получилась уже обрѣза пера, а концы штриха острые сверху и снизу.

Упраженія 3, 4 и 5 представляютъ собою утолщенные штрихи, которые получились отъ движенія пера въ кривомъ направленіи, (какъ это указано стрѣлками,) а не отъ степеннаго нажима на него¹⁾.

Первое время у пишущихъ отъ недостатка навыка въ обращеніи съ тушью перомъ у написанныхъ штриховъ бываетъ неровныя окантинки,—это происходитъ въ большинствѣ случаевъ оттого, что

¹⁾ При исполненіи утолщенныхъ штриховъ въ положеніи наклона пера относительно квадратной сѣтки происходитъ нѣкоторое колебаніе, но оно такъ незначительно, что можно считать,—перо остается въ одномъ положеніи.

или на перо нажимают во время писания, или оттого, что концы пера не одинаково плотно прилегают к бумаге. Чтобы устранить этот недостаток, рекомендуется сначала делать упражнения не пером, а особо для этого очищенным карандашом, который, благодаря его широкому обрису, сравнительно легче поставить правильно, т. е. чтобы вся линия обриса ее одинаково плотно прилежала к бумаге, и вследствие отсутствия в дереве разницы и эластичности, которыми обладают стальные перья, — на него и нажимать сильно нельзя, в противном случае он перестает спускаться чернила.

Как очищается карандаш на табл. I указано в последовательном порядке: рис. 1 карандаш в его обыкновенном виде¹⁾; рис. 2 карандаш срезанный с одной стороны; рис. 3 карандаш в профиль, срезанный уже и с другой стороны; рис. 4 тот-же карандаш, но срезаны еще боковые части; рис. 5 карандаш в окончательном виде, здесь еще обрисать конец по слегка наклонной линии; рис. 6 также карандаш в окончательном виде, но только очищенный для более мелкого письма. На очищенный карандаш, также как и на перо, берут чернила и им пишут²⁾. Письмо карандашом сь широким обрисом должно быть не меньше 2 сантиметров.

Стальная тушная перья имются в продаже нескольких номеров, начиная с первого, самого широкого, потом 1½, 2, 2½ и т. д. до 6-го включительно. Для перьев употребляются ручки обыкновенные, простые, без всяких украшений и по возможности легкие.

Для крупного письма употребляются перья номера, а для мелкого последующие, при этом крупное письмо пером № 1 не должно превышать 12—14 миллиметров, иначе письмо может утратить свой обычный густой характер.

При изучении шрифтов рондо, готических, фрактурного и церковно-славянского рекомендуется сначала, т. е. при крупном письме пользоваться готовыми тетрадами, разнесенными квадра-

тиками, которые всегда имются в продаже; стороны квадратиков должны быть не меньше как от 4 до 6 миллиметров.

При письме свыше 14 миллиметров рекомендуется пользоваться очищенным карандашом или тростником, который также имется в продаже¹⁾. Ширина обриса очищенного тростника может достигать сантиметра и больше.

Таблица II прим. 1. показывает элементы шрифта рондо, в котором необходимо заметить, что закругления в штрихах равняются ½ высоты буквы, а расстояния между штрихами и буквами ½ высоты буквы.

Прим. 4, упражнение в элементах шрифта рондо; из этих элементов более трудным в исполнении является „о“, здесь от исполнения требуется, чтобы внутреннее пространство в „о“ представляло собою окружность.

В шрифте рондо ширина букв и расстояния между ними во всех размерах письма должны удерживаться тоже самые, т. е. за нормальное расстояние между штрихами мы можем принимать расстояние их в буквах „и“, а за нормальное расстояние между буквами также ширину штриха в буквах „и“ только за некоторыми исключениями, напр. буквы л, м, я от предыдущих с которыми остаются на половину меньше, а расстояния между буквами одной, оканчивающейся закруглением, а другой начинающейся вверх закруглением, получается больше, напр. „о и з“ „е и ж“ и т. п.

Прим. 2, элементы готического шрифта, где необходимо заметить, что переломы в штрихах равняются ½ высоты буквы, а расстояния между штрихами и буквами ¾ высоты.

Прим. 5, упражнение в элементах и буквах готического шрифта.

В готическом шрифте в крупном письме за нормальное расстояние между штрихами можно принимать ¾ роста буквы „и“; расстояние между буквами в большинстве случаев может быть ¾ роста, а иногда и ½, считая между отнесенными штрихами, как напр. когда следуют одна за другой с, з, ж, т и т. п.; буквы л, м, я от предыдущих букв останавливаются на ½ роста;

1) Берлинский художественный магазин Ю. Бромман в Москве.

в более-же мелком письме как расстояние между штрихами, так и расстояние между буквами могут быть несколько шире.

Прим. 3, элементы фрактурного шрифта, закругления которого также равняются ½ высоты строчной буквы, а расстояния между штрихами и буквами ¾ высоты.

Прим. 6, упражнение в элементах и буквах фрактурного шрифта.

В фрактурном шрифте в крупном письме тот-же расстояние, что в готическом, и в мелком письме происходит те же изменения.

В фрактурном шрифте часто встречаются тонкие кривые штрихи и точки; эти детали исполняют углом левого конца пера.

По изучении элементов возможен переход к алфавиту строчных букв, а потом к изображению целых слов; после этого переходить к изучению элементов, из которых состоят прописные буквы, далее к изображению прописных букв и к писанию отдельных фраз в виде словослов и изречений.

Вообще-же говоря относительно ширины букв и расстояний, между ними постоянного правила установить невозможно¹⁾, надписи и заголовки в высшей степени прихотливы; бывают такие случаи, что определенные расстояния и ширина букв одной строки только нарушают общее целое, а не гармонируют с остальными строками.

Таблица III представляет элементы прописных букв и более характерные буквы; здесь также стрелки указывают, в каком направлении движется перо во время исполнения штрихов, а цифры у букв указывают последовательность выполнения элементов, из которых составлены буквы.

На этой таблице вначале помещена спираль, которую почти можно считать ключом к алфавиту прописных букв; поэтому рекомендуется поупражняться в исполнении этой спирали сначала очищенным карандашом, а потом перьями № 1 и 2, конечно исполняя эту спираль в уменьшенном виде. (Движение пера указано стрелками, а порядок исполнения цифрами).

Таблица IV шрифт рондо, буквы прописные, строчные и цифры. Табл. V готический шрифт, буквы прописные, строчные и цифры.

1) Исключением является шрифт рондо.

Таблица VI фрактурный шрифт, буквы прописные и строчные.

Сь табл. VII по XI включительно следуют готические шрифты и буквы церковно-славянские; изучение этих алфавитов происходит в следующие периоды: сначала упражняются в отдельных штрихах, из которых состоят строчные буквы, потом пишут буквы и слова, далее упражняются в штрихах, которые чаще встречаются в прописных буквах, — наконец изображают прописные буквы и переходят к писанию целых фраз.

Таблицы XII, XIII, XIV и XV представляют собою алфавиты, которые исполняются обыкновенным острым пером¹⁾.

Таблица XVI, шрифт Куле; буквы этого шрифта в наклонном положении и пишут тушным пером. При письме шрифтом Куле бумага держится в наклонном положении.

Таблица XVII, представляет собою также шрифт Куле, но выраженный в более простых формах, а следовательно и более пригодный для скорониси тушным пером. На этой странице помещены заглавный русский алфавит, а строчный является общим сь таблицей XVI. Далее помещены цифры, французские заглавные и строчные буквы не входящие в состав русского алфавита. Таким образом французский алфавит может быть составлен при помощи русских букв.

Начиная сь таблицы XVIII, буквы исполняются по мелкой квадратной сетке, которая на листе надписи делается карандашом, а по окончании надписи стирается резиной.

Квадратная сетка делается при помощи штриховальной линейки и треугольника²⁾.

Сделавши квадратную сетку, по ней, глядя на таблицу, сь которой копируют, по расчету карандашом намечают буквы; потом край их обводят чертежным пером по линейке, а некоторые части от руки; когда надпись будет обведена тушью, тогда промежуточные черные места при помощи кисти заливают тушью, как напр. этого требуют шрифты гротеск и жирный

1) При этом письме, тетрадь держат по столу наклонно чтобы воспроизводить штрихи имела вертикальное положение.

2) Штриховальная линейка работы Дельневосского Жельзнодорожного училища в Москве, имется в продаже.

1) Рисунки представляют часть карандаша, но нужно иметь в виду что очищенный карандаш, — коротким писать не удобно.

2) Чернила не должны быть слишком густы.

церковно-славянскій, а также и шрифты на табл. XXII, XXIV и т. п.

Табл. XXVII, итальянская имитация обладает тою особенностью, что буквы исполняются тушью перомъ безъ всякой предварительной прорисовки, что конечно значительно сокращаетъ время при исполнении надписи; въ данномъ случаѣ буквы написаны перомъ № 2.

На таблицѣ XXVIII, помѣнены церковно-славянскіе шрифты; тонкій шрифтъ отличается особенною практичностью въ томъ отношеніи, что по изученіи его, имъ возможно пользоваться какъ скорошью,—этимъ качествомъ обладаютъ весьма немногіе шрифты.

Таблица XXXI, новый шрифтъ ЭПО обладаетъ также прекрасной особенностью: по изученіи его, имъ можно пользоваться, какъ скорошью—въ этомъ случаѣ буквы пишутся обыкновеннымъ острымъ стальнымъ перомъ.

Таблица XXXII, новый шрифтъ имѣетъ особенное преимущество для рисовальщиковъ потому, что онъ сравнительно легко исполняется кистью, слѣдовательно по изученіи, его также легко обработать въ скорошью, только не перомъ писать, а кистью.

До сего времени примѣчанія или какой либо текстъ надписываються на чертежахъ исключительно шрифтомъ рондо, который по своему характеру быстрѣе исполняется, чѣмъ прежде издаваемые

печатные шрифты,—въ настоящее-же время можно предложить пользоваться вышеописанными шрифтами, тонкимъ церковно-славянскимъ, итальянскою имитацией и новымъ шрифтомъ ЭПО, которые въ своемъ исполненіи требуютъ не большого времени, чѣмъ шрифтъ рондо.

При составленіи надписи необходимо имѣть въ виду самый чертежъ, съ которымъ надпись безусловно должна гармонировать; если чертежъ имѣетъ видъ свѣтлый, то и надпись должна состоять изъ шрифтовъ тонкихъ свѣтлыхъ, въ противномъ случаѣ она будетъ выдѣляться и отвлекать вниманіе отъ самого чертежа; если же чертежъ имѣетъ видъ темный, то надпись должна состоять изъ болѣе жирныхъ шрифтовъ.

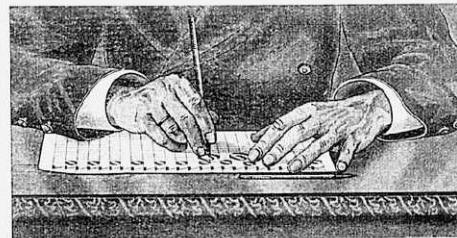
Красота надписи зависитъ отъ разстановки строкъ, словъ, буквъ въ словахъ и соотношенія размѣровъ буквъ въ строкахъ, для всего этого общія правила установить невозможно, поэтому, съ этой стороны, красота надписи находится въ полной зависимости отъ художественной чуткости пишущаго, которая приобретается лишь продолжительной практикой.

М. Маймистовъ.

Сотрудники по изданію: Гравёръ *П. П. Теретьевъ*, Литографъ *Иванъ Семеновичъ Савельевъ*, Переводчики *Е. Я. Савельевъ* и *М. В. Володинъ*, Печатникъ *П. А. Митюгинъ*.



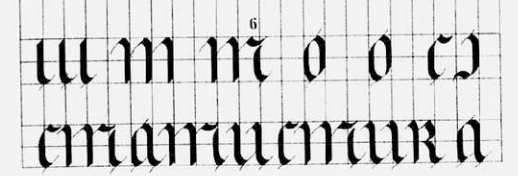
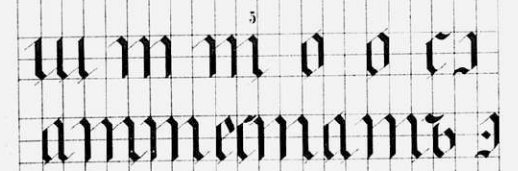
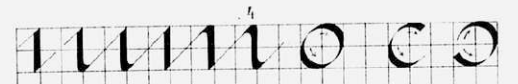
Письмо тушью перомъ



ПОГАСЕНО

ГОСУДАРСТВЕННАЯ
БИБЛИОТЕКА
СРСР
ИМ. С. М. КОЛЛЕКТОРА

ЭЛЕМЕНТЫ



ЭЛЕМЕНТЫ



ПОДАШЕНО
1901

ГОСУДАРСТВЕННАЯ
БИБЛИОТЕКА
СССР
ИМ. С. И. ВОЛКОВА

ШРИФТЪ РОНДО

А Б В Г Д Е Ж З И Й К Л М
Н О П Р С Т У Ф Х Ц Ч Ш Щ
1 2 3 4 5 6 7 8 9 0
а б в г д е з и к л м н о п р с т у ф х ц ч ш щ ъ
ы ь э ю я ѿ и.

ПОДАШЕНО
ИВАНОВ

Государственная
Библиотека
СССР
им. В. И. Ленина

Томскіи уѣздъ

А Б В Г Д Е Ж З И Й К Л М Н

О П Р С Т У Ф Х Ц Ч Ш Щ Ъ Ы

1 2 3 4 5 Ъ Ш З И Я Д 6 7 8 9 0

а б в д е з и к л м н о п р с т у ф х ц ч ш щ ъ ы ь ѓ ю я ѝ

ПОДАШЕНО

ГОСУДАРСТВЕННАЯ
БИБЛИОТЕКА
СОВ.
М. В. ЛЕНИНА

Справочная таблица

A B C D E F G H I J K L
M N O P Q R S T U V
X Y Z a b c d e f g h i

ж з д е ж з и к л м н о р с т у ф х ц ч ш щ ъ џ а б в г д е ж з и к л м н о р с т у ф х ц ч ш щ ъ џ



ГОТИЧЕСКІЙ ШРИФТЪ

А Б В Г Д Е Ж З И К Л М

Н О П Р С Т У Ф Х Ц Ч Ш

Щ Ъ Ы І Ъ Ы 9 3 0 7 0

абвгдежзиіклмнопрстуфхцшщъыьэюяой



ГОСУДАРСТВЕННАЯ
БИБЛИОТЕКА
СССР
И. В. И. Ленин

Томичеркйи шрифотъ

A B B E D E H I J K L M

N O P Q R S T U V W X Y

U V W X Y Z [Cyrillic characters]

abcdefghijklmnopqrstuvwxyz ABCDEFGHIJKLMNOPQRSTUVWXYZ



СТАРЫЙ ГОТИЧЕСКИЙ ШРИФТ

А В В Т D E F G H I J K L M

N O P Q R S T U F X Y Z Ш

Щ Ъ Ы Ь Ї Э Ю Я Ф

абвгдежзѳиіклмнопрстуфхцшщъыьэюяфѳ

ПОГАЩЕНО

ГОСУДАРСТВЕННАЯ
БИБЛИОТЕКА
СССР
И. А. С. П. К.

СТАРЫЙ ГОТИЧЕСКИЙ ШРИФТЪ

A B C T D E H Z U I K L M N
O P R S E T Y F X U V W W B
b c d e f g h i j k l m n o p q r s

a b c d e f g h i j k l m n o p q r s t u v w x y z

ПОДАЧЕНО

Государственная
Библиотека
СССР
им. Е. Е. Вильямса

Вертикальный шрифт

А Б В Г Д Е Ж З И К Л М
Н О П Р С Т У Ф Х Ц Ч Ш Щ
Ъ Ъ Ю Я Ө

а б в г д е ж з и к л м н о п р с т у ф х ц ч ш щ
ь ъ ѱ ѿ ѿ 1 2 3 4 5 6 7 8 9 0 ю я ѿ ѿ



РУССКІЙ АЛФАВИТЪ

А Б В Г Д Е Ж З И Й К Л

М Н О П Р С Т У Ф Х Ц

Ч Ш Щ Ъ Ы Ь Ъ Д Ж Я Ч

абвгдежзийклмнопрст

цфсцшшшц 1234567890 ъыпъюяей

ПОРАЩЕНО

Государственная
Библиотека
СССР
им. В. И. Ленина

Французский и немецкий алфавиты.

A B C D E F G H I J K L M
N O P Q R S T U V W X Y Z
a b c d e f g h i j k l m n o p q r r s t u v w x y z

A B C D E F G H I J K L M
N O P Q R S T U V W X Y Z
a b c d e f g h i j k l m n o p q r s t u v w x y z



Καταμικτήν ἢ σφραγισμένην

A B C D E F G H I J K L M

N O P Q R S T U V X Y Z

abcdefghijklmnopqrstuvwxyz.

ΑΒΓΔΕΖΗΘΙΚΛΜΝΞΟΠΡΣΤΥΦΧΨΩ

αβγδεζηθικλμνξοπρσςτυφχψω

ΠΟΡΑΙΩΝΟ

Генеральный
библиотечка
СФР
им. В. И. Ленина

Шрифтъ Русе

*А Б В Г Д Е Ж З И Й К Л
М Н О П Р С Т У Ф Х Ц
Ч Ш Щ Ъ Ы Ь Э Ю Я*

абвгдежзийклмнопрстуфхцгшщъыьэюяой



Упрощенный шрифтъ Кюпе

А Б В Г Д Е Ж З И К Л М Н О П
Р С Т У Ф Х Ц Ч Ш Щ Ъ Ы Ь Т Ъ Э
Ю Я Ѳ ѱ

F G H J L Q R S U W Y Z

1 2 3 4 5 d f h j l q r s t v w z 6 7 8 9 0



ФРАНЦУЗСКІЙ ШРИФТЪ

А Б В Г Д Е Ж З И К Л М Н О П

Р С Т У Ф Х Ц Ч Ш Щ Ъ Ы Ь Ъ Э Ю Я Ѡ ѡ

а б в г д е ж з и к л м н о п р с т у ф х ц ч ш щ ѡ ѡ

1 2 3 4 5 ь ѡ ѡ ѡ ѡ 6 7 8 9 0

ПОГАШЕНО

Государственная
Библиотека
СССР
им. В. И. Ленина

✓

Циркулярные шрифты

А Б В Г Д Е Ж З И К Л М Н О П Р С Т У

Ф Х Ц Ч Ш Щ Ъ Ы Ь Ъ Э Ю Я ъ ѓ

А Б В Г Д Е Ж З И К Л М Н О П Р С Т У Ф Х Ц

Ч Ш Щ Ъ Ы Ь Ъ Э Ю Я ъ ѓ

Ч Ш Щ Ъ Ы Ь Ъ Э Ю Я ъ ѓ

ПОГАШЕНО

Государственная
Библиотека
СССР
им. В. И. Ленина

ЕГИПЕТСКИЙ ШРИФТЪ

А Б В Г Д Е Ж З И К Л М Н О П Р С
Т У Ф Х Ц Ч Ш Щ Ъ Ы Ь Э Ю Я ОЙ

1 2 3 4 5 а б в г д е ж з и к л м 6 7 8 9 0
н о п р с т у ф х ц ч ш щ ъ ы ь э ю я о й

ГОСУДАРСТВЕННАЯ
БИБЛИОТЕКА
СССР
им. В. И. Ленина

ՀոօՅԵՐԻ ԱՅԻՆԻՆԻ ՆԻՍԻՆԻՆԻ

ПОГАСЕНО

Ա Ե Յ Դ Ը Ե Յ Զ Ն Ի Կ Ա Մ Ի Ո Ր Ն

Ր Շ Կ Մ Ֆ Խ Ն Կ Ն Ն Շ Ե Ի Ե Ե Ե

Ի Չ Յ Կ Ե Ի Օ Դ Թ Ն Ե Զ Ը Թ

ա ե Յ Դ Ը Ե Յ Զ Ն Ի Կ Ն Մ Ի Ո Ր Ն Ր Շ Ն

Կ Մ Ֆ Խ Ն Կ Ն Ն Շ Ե Ի Ե Ե Ե Ե Օ Դ Թ Ն

ГОСУДАРСТВЕННАЯ
БИБЛИОТЕКА
СССР
ИМ. В. И. ЛЕНИНА

Новый шрифт гра

А Б В Г Д Е Ж З И К Л М Н О П Р

С Т Ч Ф Х Ц Ч Ш Щ Ъ Ы Ь Ъ Э Ю

1 2 3 4 5 Я Ө Û Ъ 7 8 9 0

а б в г д е ж з и к л м н о п р с т ч

ф х ц ч ш щ ъ ы ь ъ э ю я ө ù



ИТАЛЬЯНСКІЙ ШРИФТЪ

А Б В Г Д Е Ж З И К Л М Н О П Р

С Т У Ф Х Ц Ч Ш Щ Ъ Ы Ь Ъ Э Ю Я

1 2 3 4 5 6 7 8 9 0

а б в г д е ж з и к л м н о п р с т

у ф х ц ч ш щ ъ ы ь ъ э ю я ѐ

ПОГАШЕНО

ГОСУДАРСТВЕННАЯ
БИБЛИОТЕКА
СОВС
ИМ. В. И. ЛЕНИНА

ТРЕУГОЛЬНЫЙ и ОВАЛЬНЫЙ ШРИФТЫ

А В В Г Д Е Ж З И К Л М N O П Р С Т У Ф Х

1 2 3 4 5 Q Ч Ш Щ Ъ Ы Ь Ъ Э Ю Я А Й Ь 7 8 9 0

А В В Г Д Е Ж З И К Л М N O П Р С

Т 9 Ф Х Q Ч Ш Щ Ъ Ы Ь Ъ Э Ю Я

1 2 3 4 5 6 7 8 9 0



ШРИФТЪ ГРОТЕСКЪ

А Б В Г Д Е Ж З И К Л М Н О П Р

С Т У Ф Х Ц Ч Ш Щ Ъ Ы Ь Ъ Э Ю

1 2 3 4 5 Я О Й 6 7 8 9 0

а б в г д е ж з и к л м н о п р с т у ф

х ц ч ш щ ъ ы ь ъ э ю я о й



Государственная
Библиотека
СССР
им. В. И. Ленина

Смѣльчатый шрифтъ

А В В Г Д Е Ж З И К Л М Н О П Р С Т У Ф Х Ц

Ч Ш Щ Ъ Ы Ь Ъ Э Ю Я Ѡ ѡ

а в в г д е ж з и к л м н о п р с т у ф х ц ч ш щ

1 2 3 4 5 ѡ ѡ ѡ ѡ ѡ ѡ ѡ ѡ 6 7 8 9 0



ИТАЛЬЯНСКІЙ ШРИФТЪ
(ИМИТАЦІЯ)

А Б В Г Д Е Ж З И Й К Л М Н О П

Р С Т У Ф Х Ц Ч Щ Ъ Ы Ь Э

1 2 3 4 5 6 7 8 9 0

а б в г д е ж з и й к л м н о п р с т у ф

х ц ч щ ъ ы ь э



Государственная
Библиотека
СССР
им. В. И. Ленина

ПОЛУЦИРКУЛЬНЫЙ ШРИФТЪ

А Б В Г Д Е Ж З И К Л М Н О П Р С

Т У Ф Х Ц Ч Ш Щ Ъ Ы Ь Ъ Э Ю Я ОЙ

а б в г д е ж з и к л м н о п р с т у

1 2 3 4 5 ф х ц ч ш щ ъ ы ь ь 7 8 9 0

ъ э ю я о й



ШРИФТЪ МОДЕРНЪ

А Б В Г Д Е Ж З И К Л М Н О П Р С Т У Ф Х Ц Ч Ш Щ Ъ

1 2 3 4 5 6 7 8 9 0

А Б В Г Д Е Ж З И К Л М Н О П Р С

Т У Ф Х Ц Ч Ш Щ Ъ Ы Ь Э Ю Я



ШРИФТЪ ЭГЮ

А Б В Г Д Е Ж З И К Л М Н О П Р С Т У

Ф Х Ц Ч Ш Щ Ъ Ы Ь Ъ Э Ю Я Ѡ ѡ

1 2 3 4 5 6 7 8 9 0

а б в г д е ж з и к л м н о п р с т у ф

х ц ч ш щ ѡ ѡ ѣ ю я Ѡ ѡ



NOBЫЙ ШРИФТЪ

А Б В Т Д Е Ж З И К Л М Н О П

Р С Т П У Ф Х Ц Ч Ш Щ Ъ Ы Ь Ъ

1 2 3 4 5 Э Ю Я (0 1) 6 7 8 9 0

а б в г д е ж з и к л м н о п р с т у ф

х ц ч ш щ ъ ы ь ъ э ю я (0 1)

ПОГАШЕНО

Государственная Библиотека СССР им. В. И. Ленина

32 ТАБЛИЦЫ И ТЕКСТЪ ЦѢНА 80 К.

Изданія М. В. Маймистова:

1. Рисованіе по сѣткѣ (изданіе распродано).
2. Собраніе шрифтовъ 6-ое изданіе цѣна 80 к.
3. Скоропись цѣна 30 коп.
4. Коммерческія письма на рус., фр., нѣмец. и англ. языкахъ цѣна 75 коп.
5. Курсъ рисованія—черченія для женскихъ профессиональныхъ училищъ а, также для лицъ занимающихся художественными рукодѣліями цѣна 2 руб.
6. Курсъ элементарнаго рисованія цѣна 65 коп. (распродано готовит. 2 изданіе).
7. Краткій курсъ геометрическаго черченія цѣна 75 к. (распрод. готовит. 2 издан).
8. Курсъ элементарнаго рисованія и краткій курсъ геометрическаго черченія цѣна 1 руб. 30 коп.

Складъ изданій:

У издателя Москва, Яузскій мостъ, д. Честухиной.